

Торговый автомат Самсунг



SVMT3310 (кофе, банки с напитками)

SVM3310N(кофе, банки с напитками, монетоприемник)

SVM3310N (кофе, банки с напитками, монетоприемник, купюроприемник)



Эта книга, которая объясняет как экономить деньги!

Может вы сами сможете сначала посмотреть, что случилось, прежде чем вызывать мастера из сервис-центра. Может не случилось ничего серьезного а вам придется зря потратить свои деньги. Мы предлагаем вам с помощью этой книги-инструкции попытаться разобраться самим.

- Не теряйте эту книгу-инструкцию, так как в ней есть гарантийный талон на используемый автомат по продаже сигарет.
- Данная продукция изготовлена для употребления в России.
- Не подлежит использованию в других странах, где другое электрическое питание и напряжение.





Содержание



Подготовка

Технические характеристики.....	3
меры предосторожности.....	4,5
Установка и выполнение заземления.....	6,7
Автоматический выключатель.....	8
Описание узлов торгового автомата.....	9,10,11

Инструкция по эксплуатации

Водоснабжение.....	12
Загрузка ингредиентов.....	13
Загрузка стаканов.....	14
Способ загрузки автомата	
Как загружать банки с напитками.....	16
Как загружать бутылки с напитками	
/Изменение температуры для банок с напитками.....	17
Витрина / цена товара /	
наименованиетовара.....	18,19
способ замены люминесцентной лампы	20
Использование программного управления.....	21
программный пульт	
меню подсчета продаж.....	22
меню проверки выполнения функций	23
меню установки времени.....	25
меню установки функции	26,27
меню установки цены	28
программный пульт: установка ингредиента	29

Монетный механизм

Описание монетного механизма /	
Загрузка монет для сдачи, вызов сдачи.....	30
Как извлечь застрявшую монету.....	31
Чистка монетного механизма.....	32
Купюроприёмный механизм.....	33,34
Чистка машины.....	35,36
Разборка и чистка.....	37,38

Приложение

Управление во время прекращения эксплуатации автомата.....	39
Подача заявления на декларацию торговли.....	40
Самостоятельная проверка неисправностей	
/принятие мер.....	41,42
документация.....	43



Данная продукция используется только для электросети 220В.

• **110V** В случае использования сети в 110В, необходимо приобрести трансформатор. (Можно спросить в центре обслуживания или в торговом магазине «Самсунг электроникс»)

- Подключите машину к розетке электросети в 220 В (Сила тока розетки – выше 15А)
- Противопоказано подключение машины к электросети в 380В на заводах или при высоком напряжении электричества.



Технические характеристики

- | | |
|---|---|
| <p>1 компактность торгового автомата
Возможность установки автомата в тесных помещениях</p> | <p>2 Возможность продажи кофе, баночных напитков
Торговый автомат по продаже кофе и баночных напитков</p> |
| <p>3 Функция подсчета продажи
программного управления вы можете узнать общую сумму продажи, общее количество продажи, количество проданного товара по каждой колонке, цене.
Нет необходимости производить сложные расчеты, торговый автомат сделает это за вас.</p> | <p>4 Автоматическая очистка
После определенного количества продаж, производится автоматическая очистка каналов подачи напитков, что обеспечивает высокий уровень качества напитков.</p> |
| <p>5 Регулирование температуры
Изменение температуры по каждой колонке: прохладительные напитки / теплые напитки (в модели SVM3310N(B) имеется функция возможности выбора температуры для напитков)</p> | <p>6 Принадлежности (Комплекующие детали)
При желании приобрести дополнительные комплектующие детали обращайтесь в сервис-центр «Самсунг электроникс»</p> |

Принадлежности

После определенного количества продаж, производится автоматическая очистка каналов подачи напитков, что обеспечивает высокий уровень качества напитков.

Внешность					
	Плавкий предохранитель	Инструкция по употреблению/Гарантия	Ценники	закрепления.	щетка для чистки автомата
Цель использования	Запасные детали в случае выхода из строя плавкого предохранителя, объем (250В 3А тип продолжения времени)	Инструкция по управлению автоматом	Ценник	Фиксация автомата на земле	чистка шланга и каждого узла детали



Внимание

- В случае, когда покупатель не имеет гарантии на товар, он не может воспользоваться сервисным ремонтом автомата бесплатно.



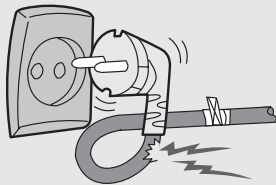
Меры предосторожности

Меры предосторожности по электричеству

Предупреждение

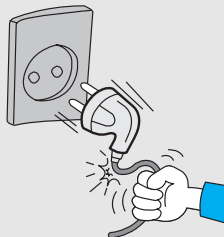
Не используйте дефектную розетку, сломанную вилку или провод.

- Есть опасность пожара или удара электрическим током.



Не выдергивайте штепсельную вилку, держа за провод.

- Есть опасность пожара или удара электрическим током.



Не трогайте штепсельную вилку мокрыми руками.

- Во время очистки автомата выдерните штепсельную вилку из розетки.
- Есть опасность пожара или удара электрическим током.

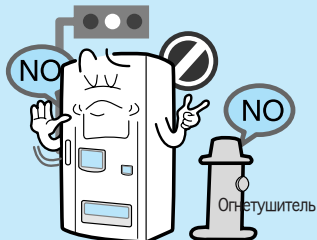


Меры предосторожности при установке

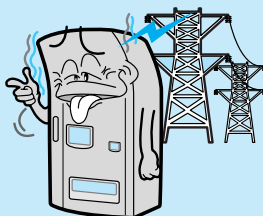
Внимание

Не устанавливайте автомат в местах с сильным движением автотранспорта или пожароопасных местах.

- Не устанавливайте автомат в местах, где он может помешать проходящим людям, и близко к светофору или дорожным указателям.



Не устанавливайте автомат вблизи силовой подстанции или вблизи металлической опоры ЛЭП высокого напряжения.



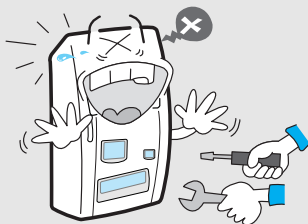
Не устанавливайте автомат в местах с высокой влажностью. Избегайте мест, где может быть прямое попадание солнечных лучей на автомат.

- Не устанавливайте автомат в пыльных, влажных, солнечных местах, а также на открытом воздухе и местах, где происходит утечка газа.



Приложение

При появлении странного шума, запаха или дыма выдерните штепсельную вилку из розетки и позвоните в сервис-центр «Самсунг электроникс».



Не ставьте рядом с автоматом ёмкости с нефтью, бензином или дизелем.

- Есть опасность изменения цвета и вида (качества) автомата.
- Есть опасность пожара и взрыва.



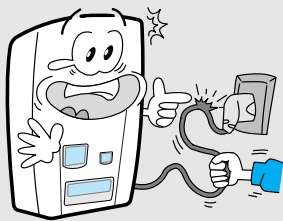
Если автомат нуждается в ремонте, обратитесь в сервис-центр «Самсунг электроникс».

- В случае поломки автомата категорически запрещается разбирать, ремонтировать или менять детали самим, кроме мастера сервис-центра «Самсунг электроникс».



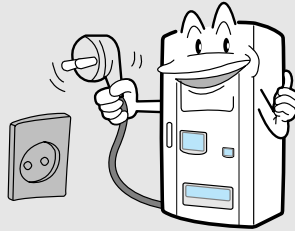
Нельзя сильно гнуть провод штепсельной вилки или ставить тяжелые вещи на провод.

- Есть опасность пожара или удара электрическим током.



При не использовании автомата обязательно выдерните шнур из розетки.

- Есть опасность пожара или удара электрическим током из-за электрической молнии.



Используйте только переменный ток электрической сети 220В.

- Есть опасность пожара и возникновения проблемы в функциях автомата. (Категорически запрещено пользоваться электрической сетью 380В для завода и при высоком напряжении электричества)

Только 220



Меры предосторожности во время очистки

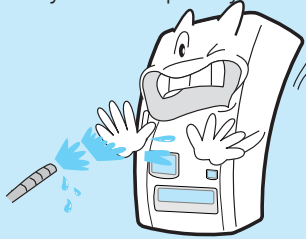
Нельзя устанавливать автомат на мягкой или не ровной поверхности земли. Не используйте материал, который быстро ржавеет или легко ломается, в качестве подставки. Есть опасность падения автомата.



Предупреждение

Во время чистки автомата нельзя использовать бензин или бензол. Не рекомендуется влажная уборка.

- Есть опасность пожара или удара электрическим током. Это также может послужить причиной уменьшения срока службы автомата.



Осторожно протрите штепсельную вилку от пыли и воды.

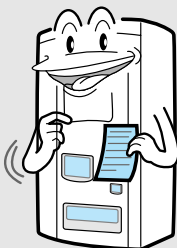
- Есть опасность пожара.



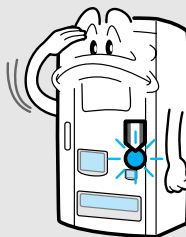
Меры предосторожности при эксплуатации автомата

Укажите в верхней передней части автомата крупным шрифтом номер разрешения на торговлю, адрес и название торгующей организации, контактный номер телефона, по которому можно сообщить в случае поломки автомата.

Пр) номер разрешения на торговлю : ХХХХ



Необходимо получить разрешение на торговлю от имени мэра или губернатора. В случае изменения месторасположения автомата или наименования продаваемой продукции необходимо сообщить об этом в соответствующие службы и получить от них разрешение на изменение.



Владелец автомата должен своевременно проверять гигиеническое и техническое состояние автомата и содержать его в чистоте.





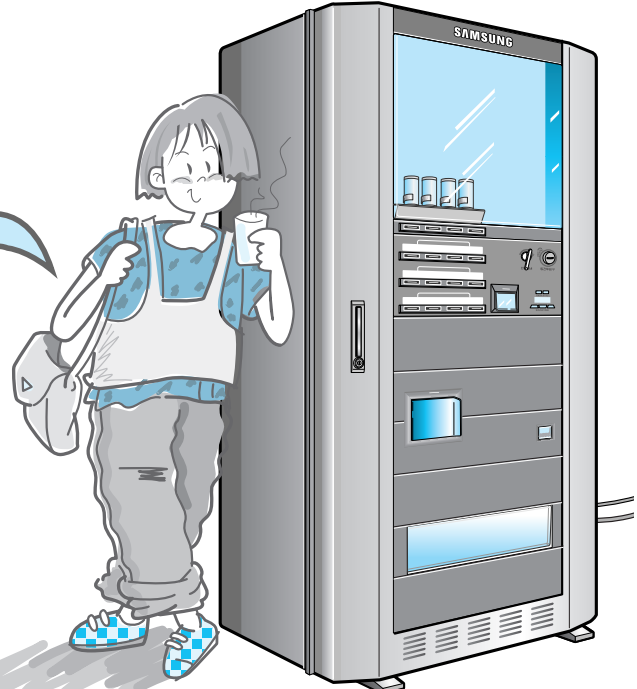
Метод установки автомата и заземления

1 Выбор места

Установите автомат на жесткую, горизонтальную поверхность земли, где нет влаги, и чтобы задняя стенка автомата находилась на расстоянии не менее 20см от стены.

- Если автомат установлен на неровной или наклонной поверхности, это может послужить причиной перебоев в работе монетоприёмного механизма, к повышенной вибрации и шуму.
- Если позади автомата не имеется свободного пространства, это может послужить причиной уменьшения эффективности функции охлаждения и неисправности охлаждающего блока

Предупреждение Если поставить автомат на неровной или наклонной поверхности, то он может упасть.



2 Регулирование высоты

После установки аппарата для того, чтобы тот стоял ровно, отрегулируйте его положение болтом закрепления.

- При установке автомата отрегулируйте уровень его наклонности, не превышая 1 градуса, как указано на рисунке.
- Если указанная «а» не больше 16мм, тогда градус наклона автомата – не больше 1 градуса.

Фиксация положения

Отрегулируйте болтом закрепления положение автомата со всех сторон. Наклон автомата не должен быть больше 1 градуса.

Чтобы приподнять автомат, поверните болт закрепления влево.

Чтобы опустить, поверните болт закрепления направо.

• При открывании дверцы автомата

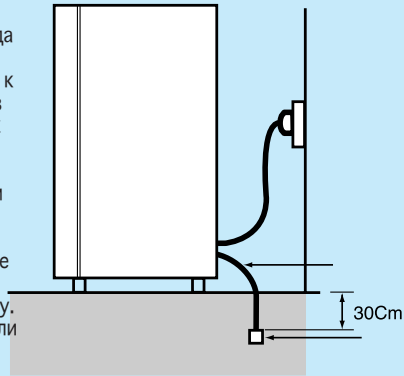
- 1 Вставьте ключ в замок и поверните его по часовой стрелке. Появится ручка от дверцы автомата.
- 2 Потяните ручку вверх. Дверь открывается.

• При закрывании дверцы автомата

Опустите ручку до конца, поверните ключ обратно по часовой стрелке и вытащите ключ.

3 Метод заземления

- Снимите изоляцию с обоих концов провода заземления, находящегося на задней стенке автомата. Один конец подключите к винту клеммы заземления, находящейся в нижней части задней стенки, а другой – к медной пластинке или к стержню и закопайте в землю на глубине 30см.
- В случае потери провода заземления, вам необходимо будет купить провод диаметром больше 16мм или по разрезанной площади 1~1.25мм. Снимите изоляцию с обоих концов провода. Выполните заземление как указано вверху.
- Ни в коем случае не используйте водо- или газопровод в качестве заземления



Метод укрепления автомата

- Подложите под автомат по диагонали панель (подставку) для закрепления, пробурите в ней отверстие диаметром 18мм и глубиной 70мм. Вставьте в отверстие болт закрепления и проведите сборку по очереди «вашер» для укрепления ноги автомата (положения автомата на поверхности)

4 Залейте воду в водяной бак, загрузите ингредиенты в контейнер для ингредиентов и баночные напитки по колонкам.

После заполнения водяного бака, не забудьте закрыть водяной бак крышкой. Емкость водяного бака – 22 литра (11 л. x 2). Загрузите ингредиенты для кофе и чая в контейнер.



5 Подключение к электрической сети

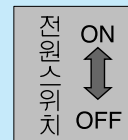
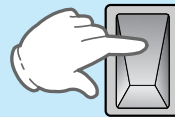
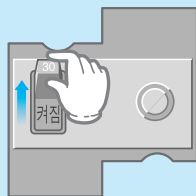
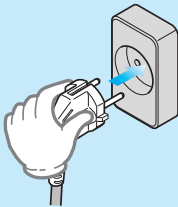
Вставьте двухрожковый штепсель в розетку напряжением 220В. Поставьте рукоятку автоматического выключателя в положение ON



Внимание

Не подключайте сразу несколько автоматов к одной и той же розетке или удлинителю.

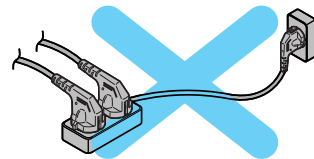
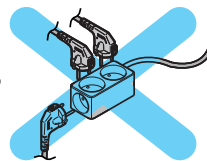
Это может послужить причиной пожара



Внимание

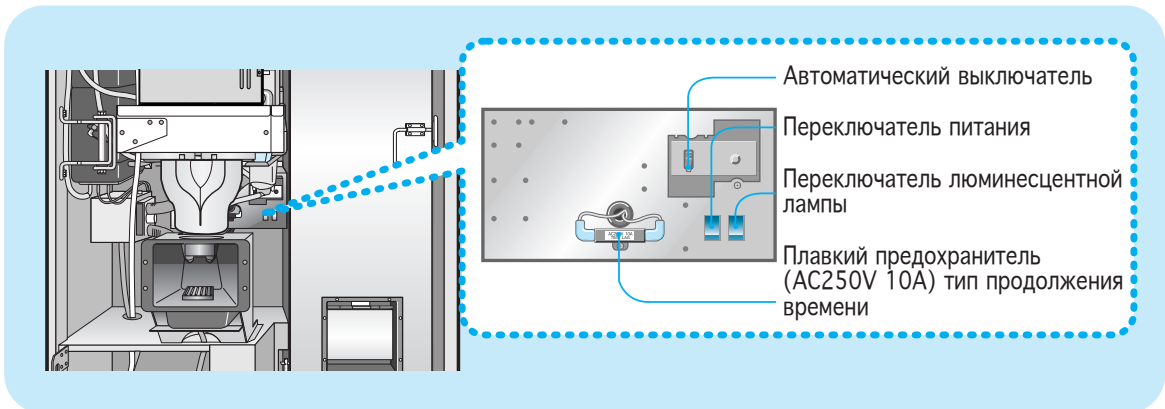
Не подключайте сразу несколько автоматов к одной и той же розетке или удлинителю.

- Это может послужить причиной пожара.



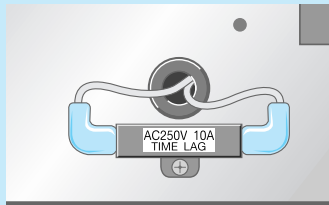


Автоматический выключатель



замена плавкого предохранителя

- Откройте крышку плавкого предохранителя (используйте отвертку ⊕)
- Емкость плавкого предохранителя AC250V 10A(тип продолжения времени)



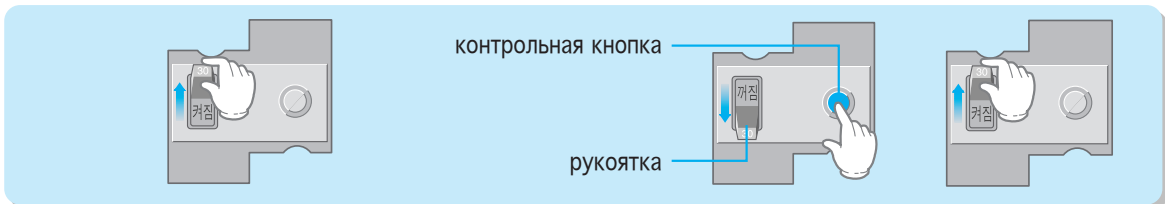
Выдерните штепсельную вилку во время замены плавкого предохранителя (Есть удар от электрического тока)

Проверка автоматического выключателя

1 Поставьте рукоятку автоматического выключателя в положение ON

2 Проверяйте автоматический выключатель нажав контрольную кнопку

- Автоматический выключатель предохраняет от поражения электрическим током при коротком замыкании. Обязательно раз в месяц проверяйте исправность выключателя
- Если при нажатии контрольной кнопки, рукоятка становится в положение OFF, тогда выключатель работает нормально. Через 3 минуты снова поставьте рукоятку автоматического выключателя в положение ON. (Если при нажатии контрольной кнопки рукоятка не становится в положение OFF, тогда сообщите в центр сервиса Сам Сунг электроникс)

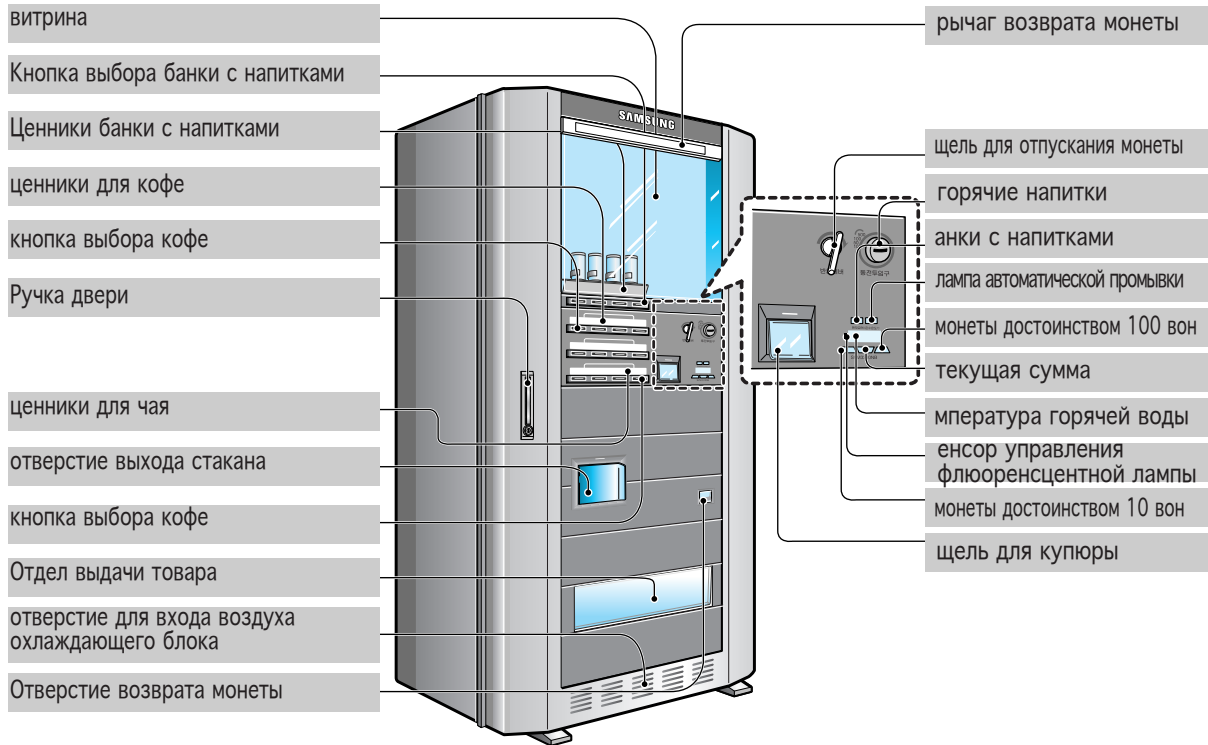


- Автоматический выключатель предохраняет от поражения электрическим током при коротком замыкании. Обязательно раз в месяц проверяйте исправность выключателя.
 - В случае не выполнения заземления, при замыкании автоматический выключатель не работает. Метод заземления смотрите на 7 странице
- Технический счетчик продаж**
- По желанию заказчика в автомат можно добавить технический счетчик продаж. Для этого обратитесь в сервис-центр «Самсунг электроникс»



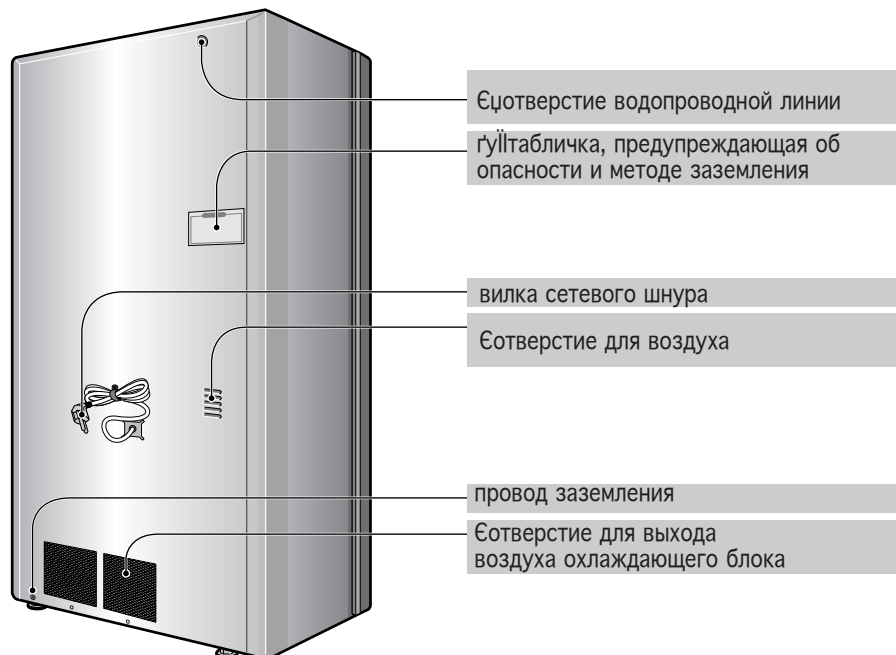
Наименование частей автомата

Передняя сторона



О
П
Е
Р
А
Ц
И
Я

Задняя сторона



Внимание

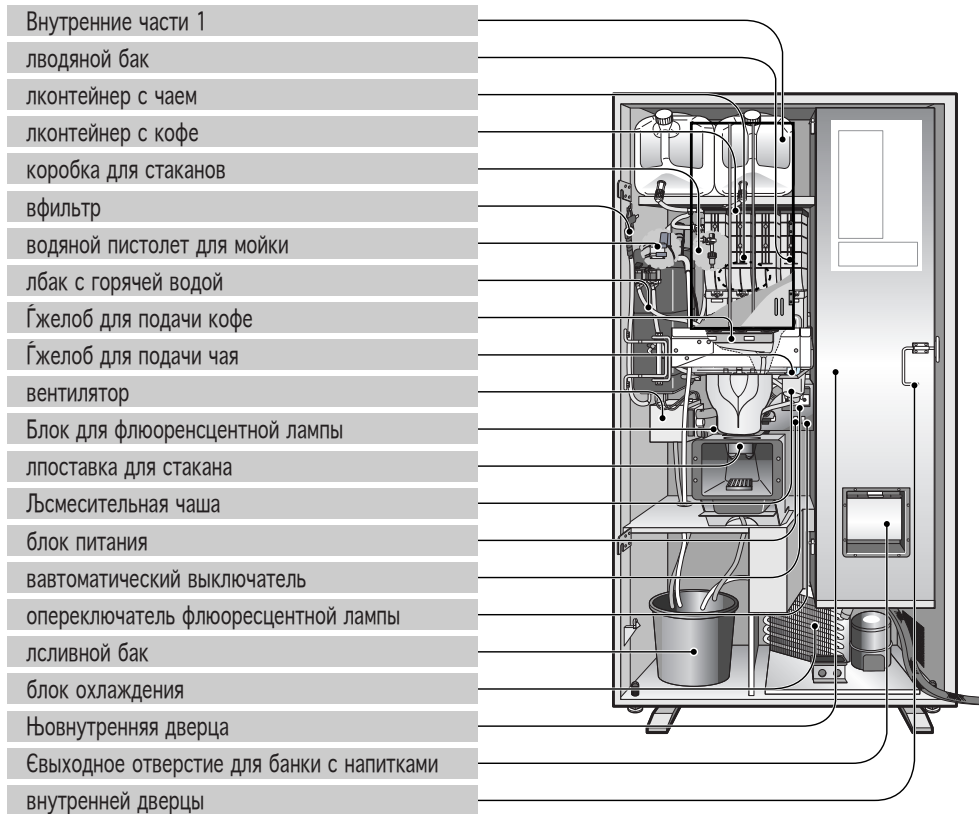
Меры предосторожности во время заземления(стр. 7)

Так как автоматический выключатель предохраняет от поражения электрическим током при коротком замыкании, обязательно выполните заземление, несмотря на автоматический выключатель.

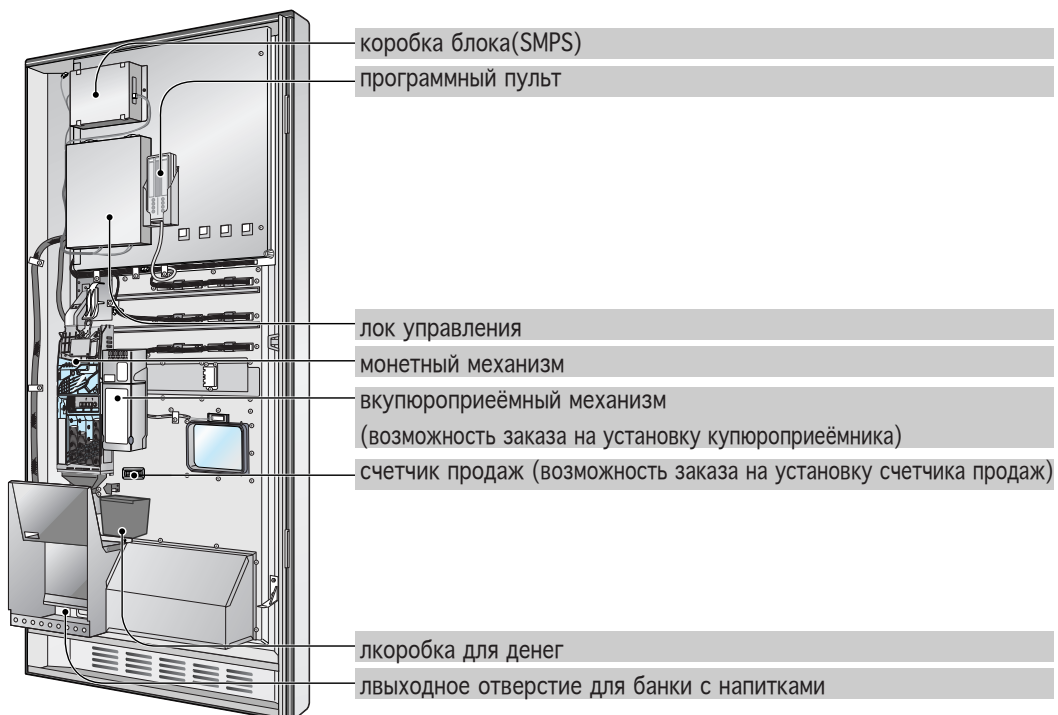
Ни в коем случае не используйте водо- или газопровод в качестве заземления (В случае не выполнения заземления, при замыкании автоматический выключатель не работает)



Внутренняя часть 1

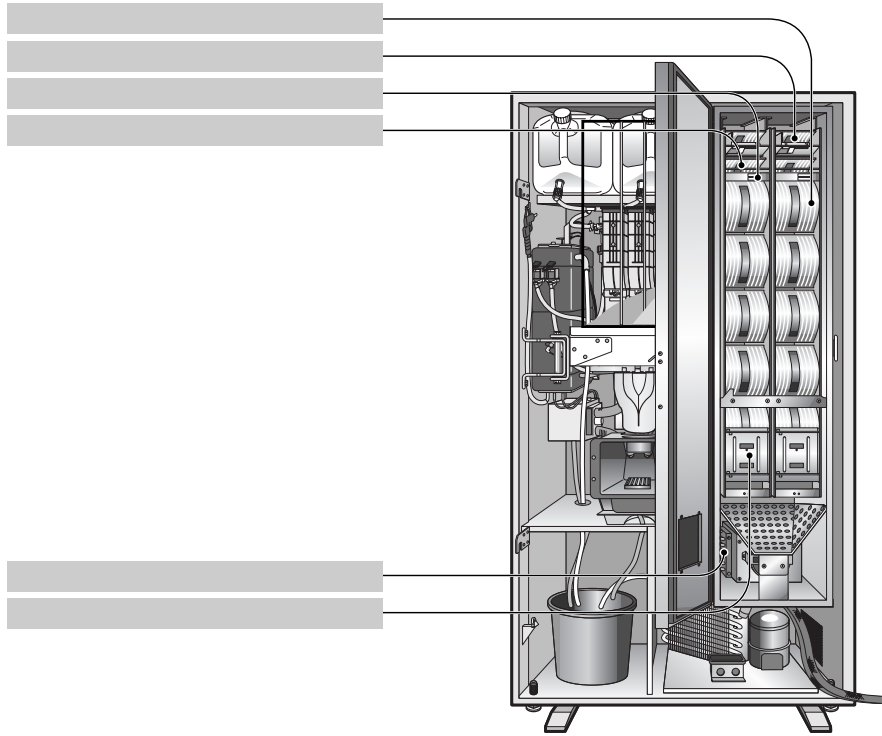


Внутренняя часть двери 1

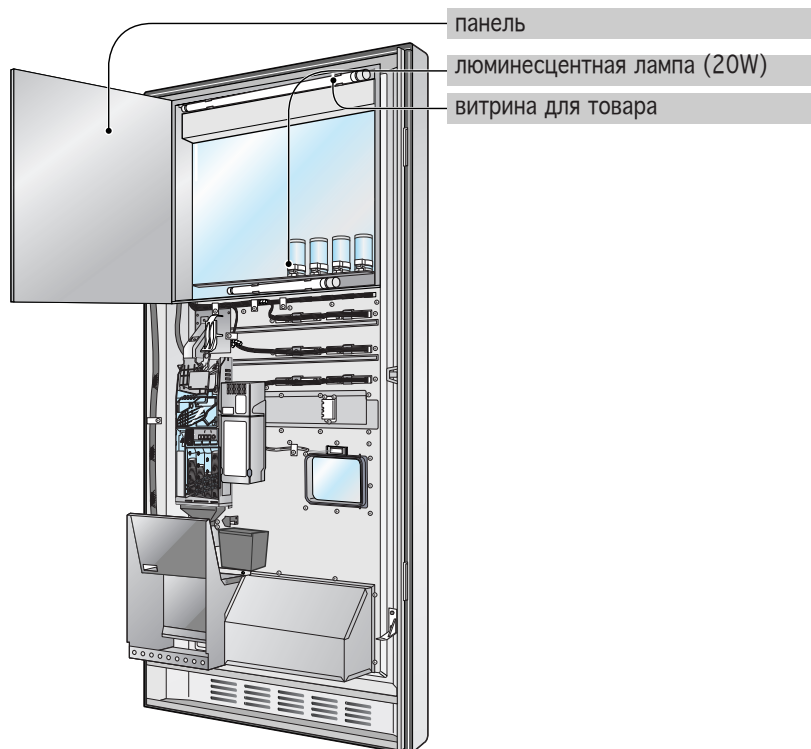




Внутренняя часть 2

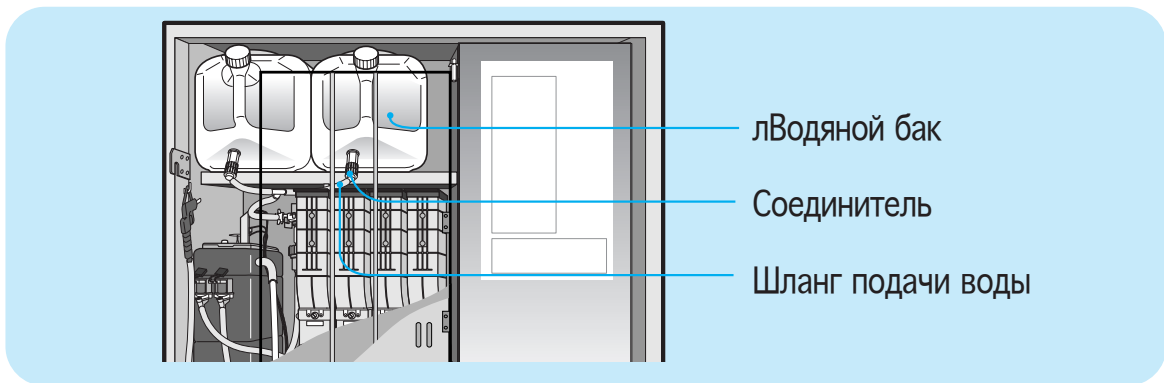


Внутренняя часть двери 2





Как заливать воду



Водяной бак

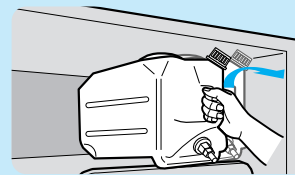
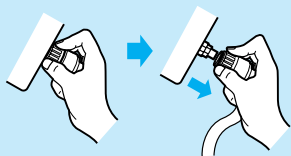
Соединитель

Шланг подачи воды

Заливка воды и подсоединение шланга подачи воды

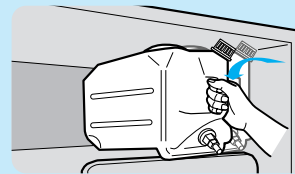
1 Отсоедините шланг подачи воды
- потяните за соединитель (красного цвета) шланга подачи воды и снимите его с патрубка водяного бака.

2 потяните слегка вверх водяной бак и вытащите его.



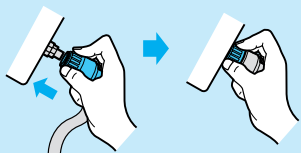
3 Заполните бак водой и плотно закройте крышку

4 Установите водяной бак на место.



5 Подсоедините шланг подачи воды.
С усилием наденьте соединитель шланга подачи воды на патрубок водяного бака.

проследите, чтобы в шланге не было воздуха, для нормальной подачи воды
нажмите кнопку для повторной подачи воды и работы насоса (в данной модели насос отсутствует)
-по требованию заказчика в торговом автомате может быть установлено устройство для подключения его к водопроводной линии. Если вы хотите подключить торговый автомат к водопроводной линии, свяжитесь с нашим дилером.

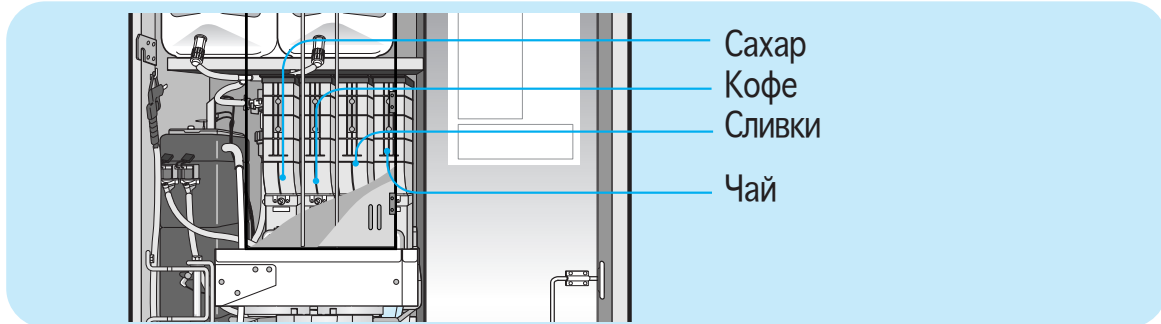


Внимание

при подсоединении шланга к водяному баку плотно наденьте соединитель шланга на патрубок бака. Если соединение выполнено неплотно, то соединитель может отсоединиться.

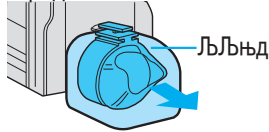


Загрузка ингредиентов

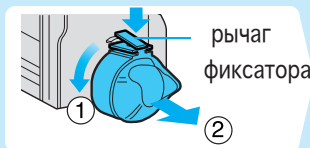


Чистка направляющей подачи ингредиента

1 Поднимите крышку направляющей подачи ингредиента на себя и вытащите ее



2 Нажмите на рычаг фиксатора, поверните его в направлении «1», а затем потяните в направлении «2».



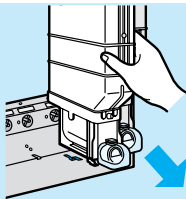
3 Удалите затвердевшие ингредиенты, а затем установите направляющую на место.

При промывке водой полностью высушите воду, чтобы предотвратить затвердевание ингредиента.

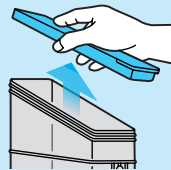
О
п
е
р
а
ц
и
я

Загрузка ингредиентов

1 Потяните вверх контейнер для ингредиентов и снимите его



2 Снимите крышку контейнера для ингредиентов.



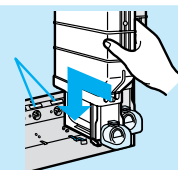
3 Загрузите в контейнер ингредиенты и закройте крышку.



4 Совместите крючок шнека контейнера с крючком вала электродвигателя.

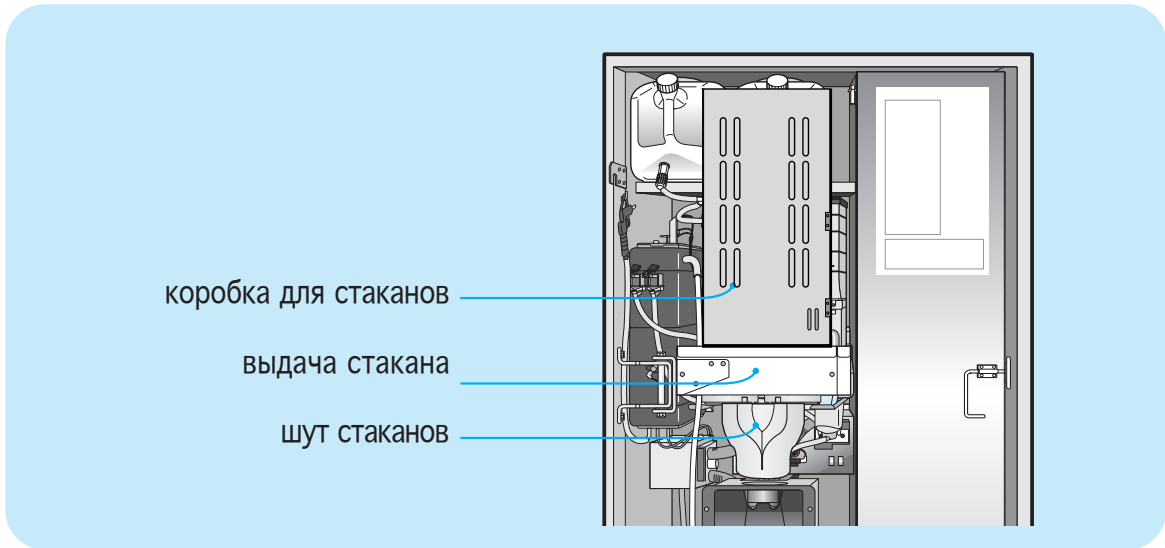


5 Вдавите контейнер внутрь, чтобы задняя сторона основания вошла в контакт с боковой стенкой контейнера, а затем вставьте так, чтобы канавка совместилась с кулачком.





ежэМетод Загрузки стаканов



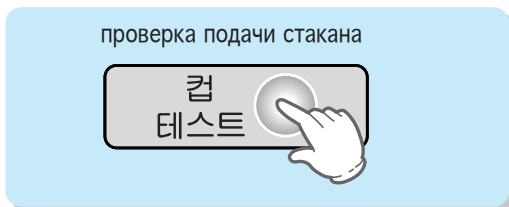
Загрузка стаканов

1 Откройте дверцу коробки для стаканов.

2 Загрузите стаканы в коробку для стаканов. Закройте обратно дверцу коробки для стаканов после ее загрузки.



3 Нажмите кнопку «проверка подачи стакана» для выполнения проверки подачи стакана.



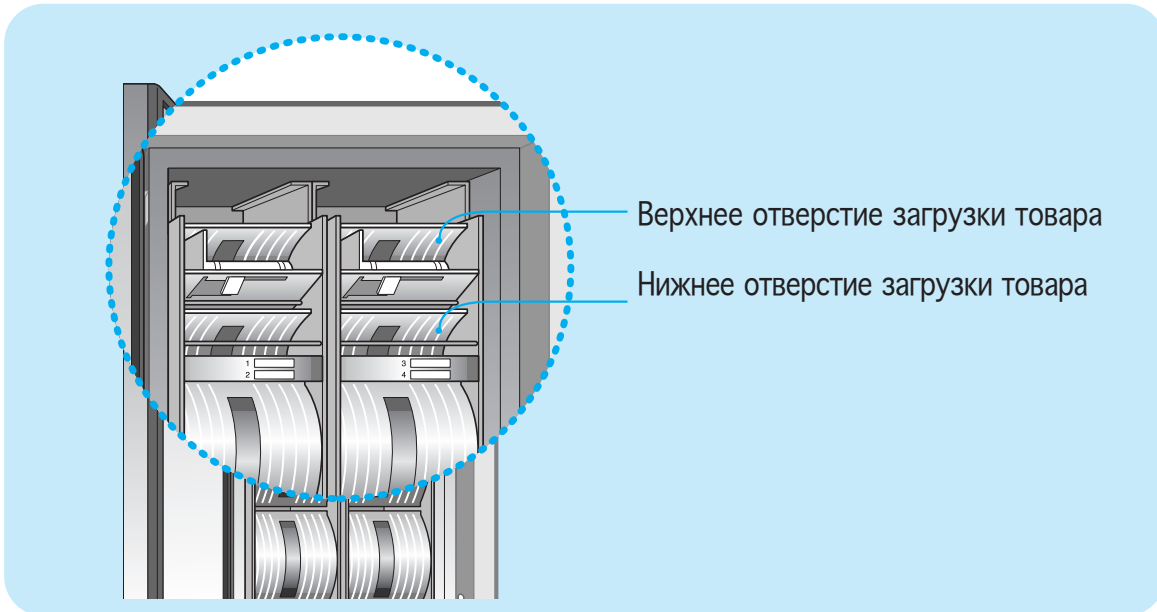
Размер стакана емкостью 6,5 жидких унций

Перед загрузкой стаканов не забудьте удалить с них упаковочную ленту. Если вы не выполните этого, то машина может выйти из строя. Должны использоваться стаканы емкостью 6,5 жидких унций (200 мл)

Используйте стаканы с параметрами, указанными на рисунке. Ни в коем случае не используйте стаканы, не соответствующие указанному стандарту, изготовленные из винила, и другие, не предусмотренные правилами, это может привести к затору стаканов при подаче. Если выход стаканов затруднен, загрузите их повторно



Загрузка товаров

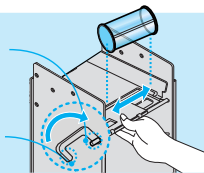


О
п
е
р
а
ц
и
я

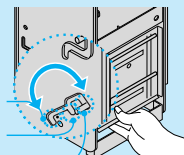
Метод загрузки банок с напитками

- 1 Отрегулируйте адаптер согласно емкости товара
Если товар распределен по колонкам, отрегулируйте входной и выходной адаптер в соответствии с емкостью товара

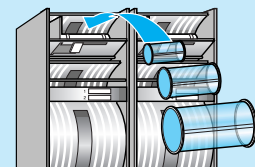
- 2 Загрузите товаров
После загрузки соответствующих товаров по 3-4 штуки с 1-ой по 3-ью колонку, проверьте выключена ли индикаторная лампа «отсутствия товара» (имеется пульт управления)



Месторасположение объемных товаров (широкая банка)
Месторасположение компактных товаров (узкая банка)

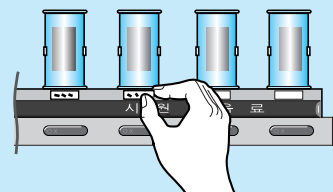
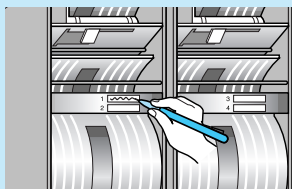


Месторасположение бутылочных товаров



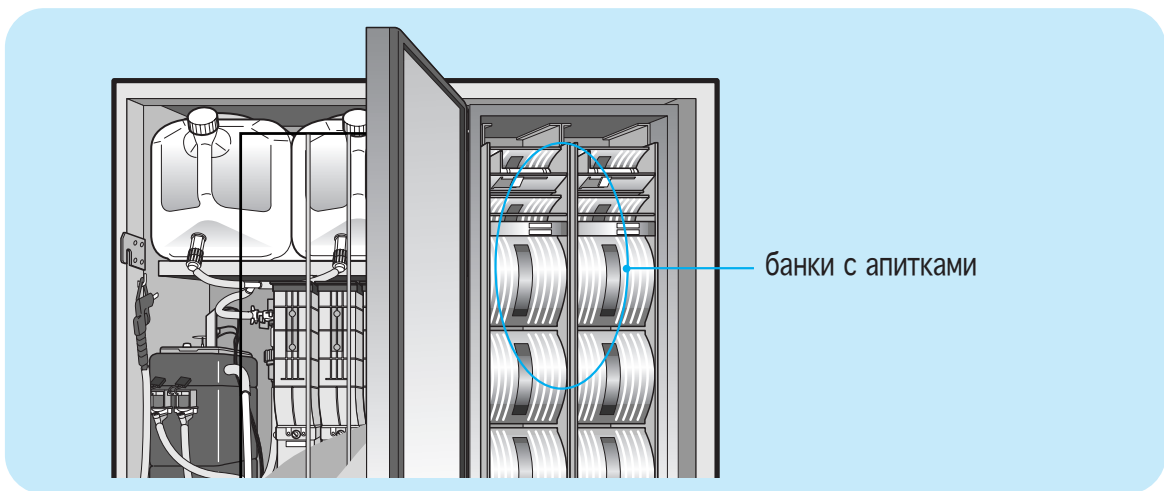
- 3 Укажите наименование продаваемого товара на желобе, запишите на указателе загруженный товар по каждой колонке. При указании наименования товара на указателе пишите карандашом.

- 4 Наклейте этикетки с указанием цены товаров каждой колонки на витрине автомата
Демонстрация товара/ продажной цены/наименование напитка (см.стр.18)



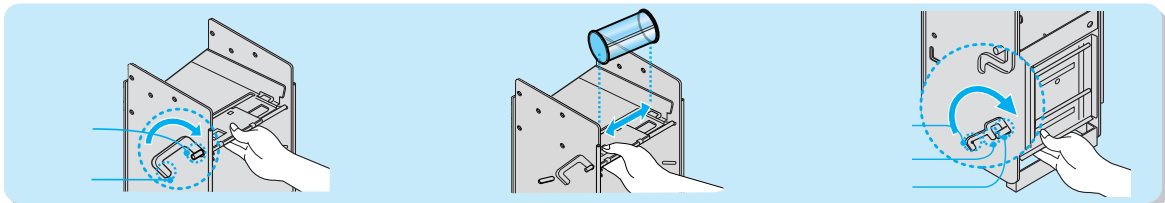


Метод загрузки баночной продукции



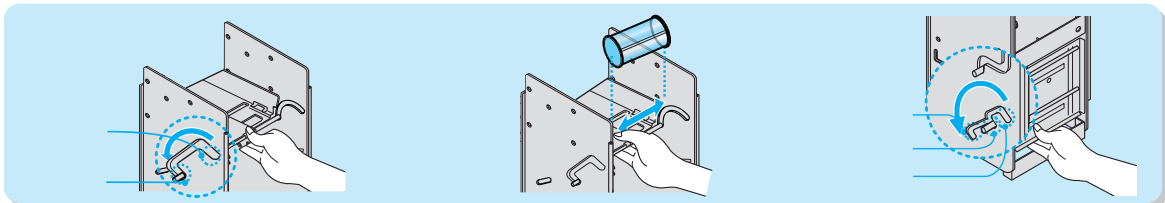
Продажа банок емкостью 355 мл и 250 мл (широкие банки)

- 1** Установите адаптер ввода банки в направлении торцевой поверхности банки в положение, соответствующее широкой банке, в направлении боковой поверхности банки в соответствии с высотой загружаемых банок.
- 2** Отрегулируйте адаптер ввода банки по высоте банки. Нажмите на деталь, показанную на рисунке, и передвиньте ее вправо или влево. Затем зафиксируйте ее в отверстии в соответствии с высотой банки.
- 3** Отрегулируйте адаптер вывода для широкой банки.



Продажа банок емкостью 250 мл (узкие банки)

- 1** Установите адаптер ввода банки в направлении диаметра банки в положение для узкой банки и в направлении высоты банки в соответствии с высотой загружаемых банок.
- 2** Отрегулируйте адаптер ввода банки по высоте банки. Регулировка высоты адаптера ввода одинаково с вышеописанной процедурой.
- 3** Установите адаптер вывода банки в положение для узкой банки. Если адаптер установлен в режиме для широкой банки, то узкие банки могут выпадать из автомата.



В поставляемом с завода торговом автомате стойка отрегулирована для продажи банок емкостью 250мл. Режим адаптера переключается в зависимости от емкости банки. Загрузите товар, после тщательного изучения инструкции по использованию адаптера.



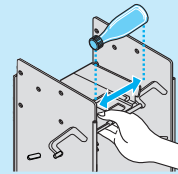
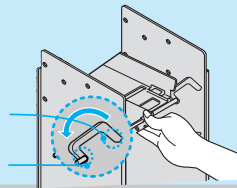
Метод загрузки бутылок

Продажа бутылок объемом в 120 мл

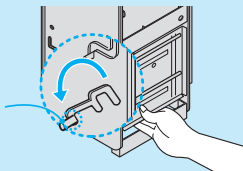
1 Вы можете продавать товар в 120 мл бутылках в колонках 2 и 4

2 Установите адаптер ввода банки в направлении диаметра банки в положение для узкой банки и в направлении высоты банки в соответствии с высотой загружаемых банок

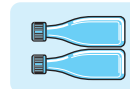
3 Отрегулируйте адаптер ввода банки по высоте товара



4 Регулировка выводного адаптера месторасположения бутылочного товара



Загрузите бутылки как показано на рисунке Горлышко бутылок должно смотреть в одном направлении. В противном случае бутылки могут разбиться и послужить причиной вывода автомата из строя.

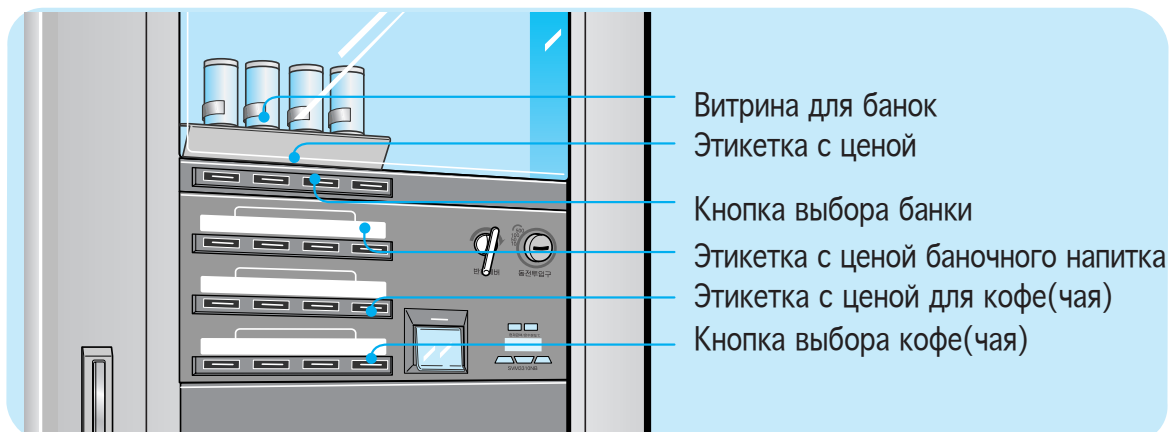


Внимание

Можно загружать банки (200, 250, 350) в канал для бутылок. После установки выводного адаптера для широких и узких банок, отрегулируйте его согласно высоте товара.

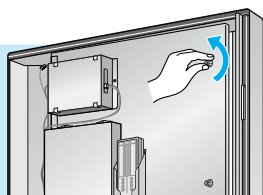


Витрина/ Цена товара/ наименование товара



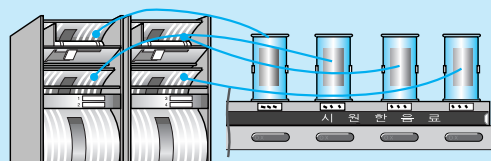
Витрина для банок и способ указания цены

1 Отверните крепежный винт крышки витрины.



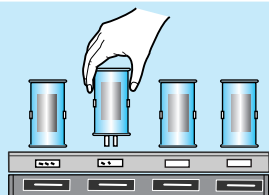
2 Проверьте по порядку соответствие желоба с баночными напитками с кнопкой.

- Кнопка выбора и отверстие загрузки банки с напитками соответствуют, как указано на рисунке.



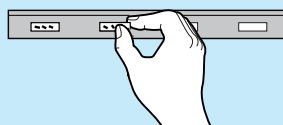
3 Поставьте на стойку витрины образцы продаваемых товаров.

- Проверьте соответствуют ли загруженные в желоба товары с кнопкой выбора напитка на витрине. Разместите согласно расположению банок их образцы на витрине.
- Обязательно согласуйте образцы продаваемых товаров с колонками загрузки товара.

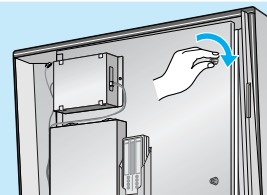


4 Установите этикетки с ценой.

- Снимите расположенную на передней стороне полки витрины планку, на которой установлены этикетки с ценами, закрепите на ней нужную этикетку с ценой, а затем установите планку на место в правильном положении.
- при установке температуры (если холод "прохладительные напитки, тепло" горячие напитки) для баночных напитков (стр.29) укажите на витрине вид напитка.

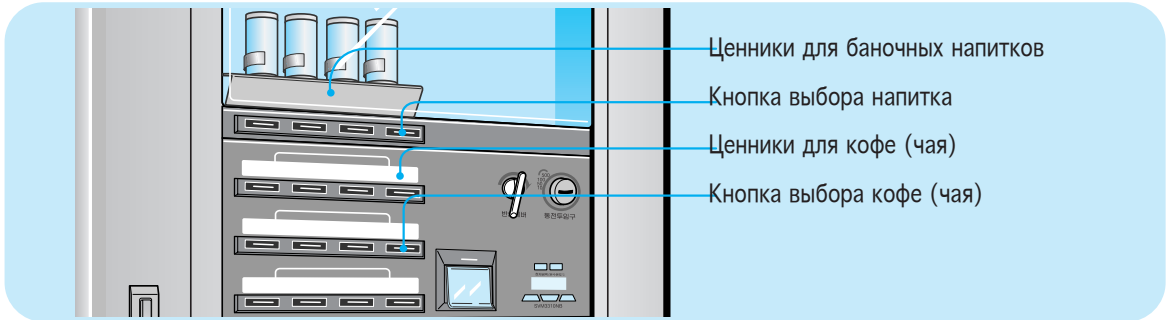


5 После выполнения работы в окне витрины закройте крышку окна витрины, а затем заверните крепежный винт, который вы отвернули в шаге 1.



Внимание

На стенде витрины используйте пустые банки для образца продаваемого товара. Загрузите банки с напитками, когда мигает лампа «отсутствие баночных напитков» или при опускании монет лампа «выбора напитка».



Метод указания продаж для кофе и чая

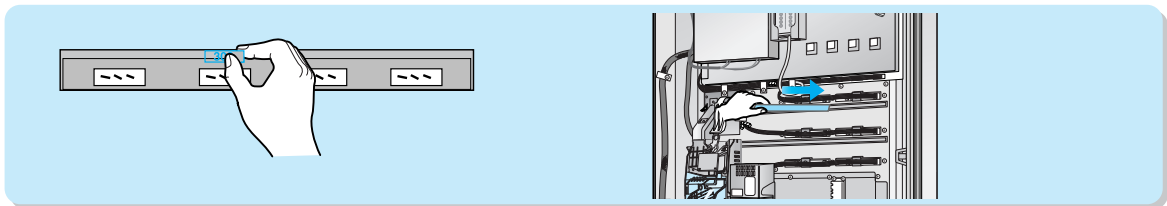
- 1** Вытащите панель указателя напитков
Наклейте указатель с названием чая

- 2** Наклейте указатель с названием чая
Наклейте указатели вида чая на правой
стороне панели указателя напитков, как
показано на рисунке



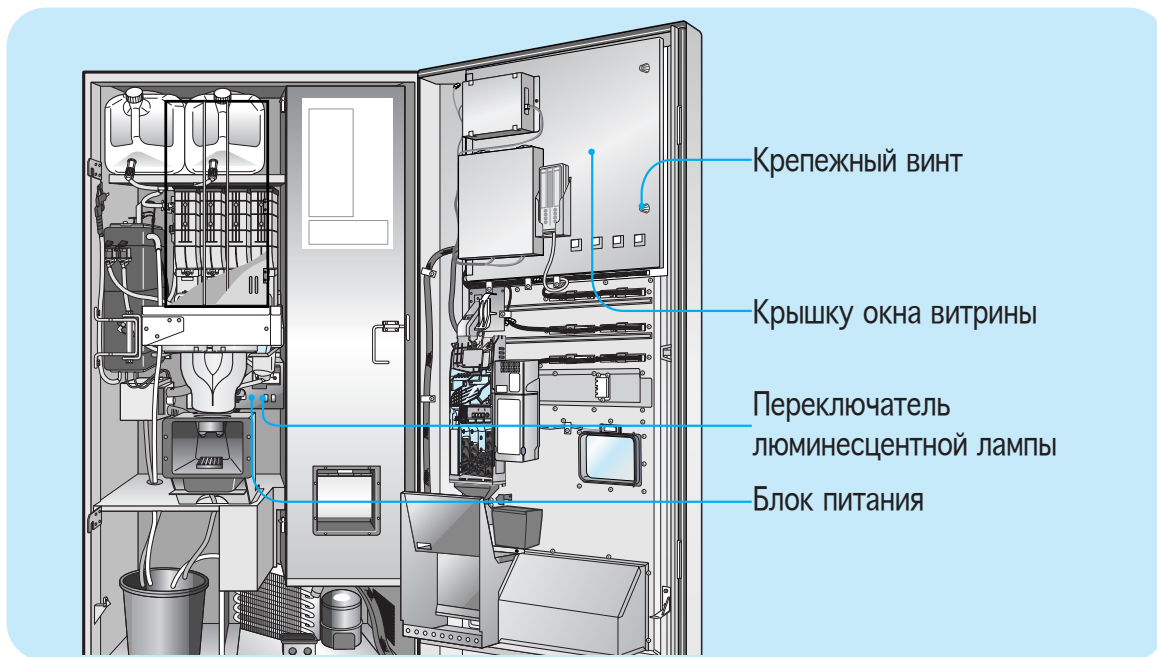
- 3** Наклейте ценники
Наклейте ценники согласно белой линии на
панели указателя напитков.

- 4** Поставьте панель указателя напитков
на место.



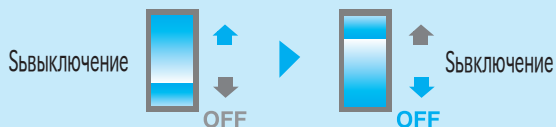


Как заменить люминесцентную лампу



Люминесцентная лампа

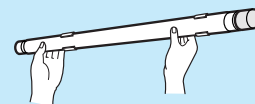
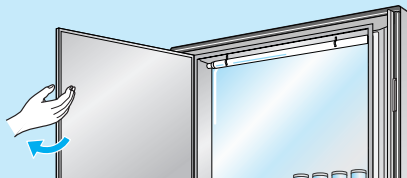
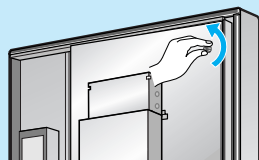
- 1 Включение и выключение люминесцентной лампы.
Установите переключатель люминесцентной лампы в положение AUTO (АВТОМАТИЧЕСКОЕ). Тогда люминесцентная лампа автоматически включается, когда темнеет, и автоматически выключается, когда становится светло. Люминесцентная лампа полностью выключается при переводе этого переключателя в положение OFF (ВЫКЛ.)



При регулировке включения и выключения люминесцентной лампы в зависимости от освещенности вокруг автомата или, когда люминесцентная лампа должна гореть постоянно, см. стр.29

Как заменить люминесцентную лампу

- 1 Отверните крепежный винт с помощью крестообразной отвертки и откройте крышку окна витрины.
- 2 Закройте крышку и заверните крепежный винт.
- 3 Замените люминесцентную лампу.





Использование программного пульта

Меню установки программы

Подсчет продаж: меню «общая продажа» (подсчет продаж по товарам)

Проверка: меню «содержание ингредиентов: меню «установки ингредиентов по товарам» ржание проверки» (при обнаружении Проблемы начинает мигать лампа проверки)

Возврат монет: меню «вызов сдачи»

Установки цены: меню «установки цены по товарам»

Установка ингредиентов: меню «установки ингредиентов по товарам»

Установка функции: «сброс на ноль подсчета продаж», «количество стаканов для постоянной продажи», «функция автоматической промойки после определенного количества стаканов», интервал времени продаж для горячих напитков, функция экономии электроэнергии для люминесцентной лампы, переключение режима температуры «холод – тепло» для баночных напитков

Вид ингредиента

Виды кофе: кофе с молоком, слабое кофе, высококачественное кофе.
Установка количества ингредиента

Сахар: установка количества сахара

Сливки: установка количества сливок

Объем воды для кофе: установка объема воды для кофе

Чай: установка количества чая

Объем воды для чая: установка объема воды для чая

Проверка

Отсутствие стаканов: когда нет стаканов в коробке для стаканов, начинает мигать лампа (см.стр. 14)

Отсутствие воды: когда в водяном баке нет воды, начинает мигать лампа (см.стр. 12)

Отсутствие банок с напитками: когда нет банок с напитками в желобах, начинает мигать лампа

Недостаточность температуры горячей воды: лампа начинает мигать, когда температура горячей воды ниже, чем стандартная температура для продажи горячих напитков.

Неисправности в денежном механизме: лампа начинает мигать, когда появляются неисправности в монетоприемнике или в купюроприемнике.

Неисправность системы: лампа начинает мигать, когда появляются неисправности в режиме работы регулировки температуры, ????????, сенсорного управления для люминесцентной лампы или высокого напряжения (выше DC24 V)

Кнопка регулирования

Выбор меню: кнопка выбора «меню установки»

Выбор вида ингредиента: кнопка выбора «вид установки ингредиента»

Повышение: кнопка повышения цены или объема ингредиента

Уменьшение: кнопка уменьшения цены или объема ингредиента

Проверка продаж: кнопка проверки продаж

Возможность проверки продаж при нажатии кнопки «проверка продаж» в течении 1-2 сек.

Продажа напитка после нажатии кнопки «выбора напитка».

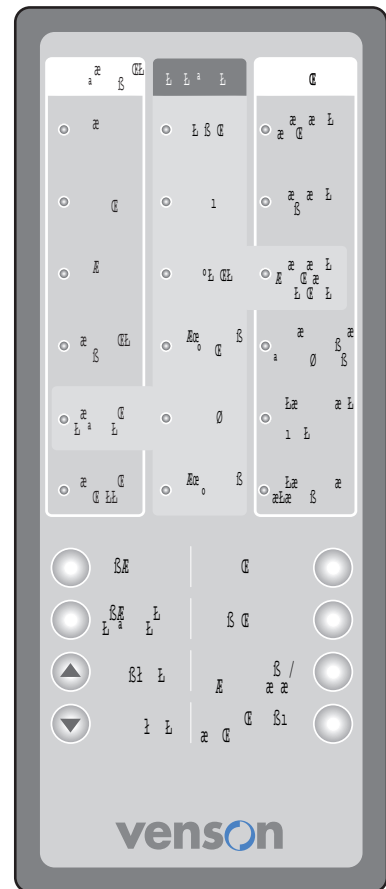
Приостановка проверки продаж, если повторно нажать на кнопку «проверка продаж»

Промывка: кнопка промывки

При нажатии кнопки «промывки» каналы подачи кофе или чая начинают промываться по очереди: кофе —чай

Повторная подача воды / работа насоса: при нажатии кнопки «повторное водоснабжение / работа насоса» кран подачи воды начинает работать.

Проверка выхода стаканов: при нажатии кнопки стакан выводится.





Меню подсчета продаж

Нажмите кнопку «выбор меню»(1 раз). На пульте начинает мигать лампа «подсчет продаж».

Общая сумма продаж На индикаторе воспроизводится_____1.2.34.560 означает общую сумму продажи

1.сумма продажи по видам товара

Нажмите кнопку выбора желаемого товара

На индикаторе воспроизводится 123450 123,450 означает сумму продажи по видам товара

При нажатии другой кнопки выбора, можно проверить другой товар

2.общее количество продажи

Нажмите кнопку «выбора вида»(1 раз)

На индикаторе воспроизводится 123456 означает общее количество продажи

Количество продаж по видам товара

Нажмите кнопку выбора желаемого товара

На индикаторе воспроизводится E1 2345 12,345 означает количество продаж по видам товара

При нажатии другой кнопки, можно проверить другой товар



Меню проверки

Вид : Код проверки

В случае неисправности индикаторная лампочка проверки начинает мигать.

Нажмите кнопку «выбор меню» (2 раза). Дождитесь пока не загорится индикаторная лампочка проверки

На индикаторе воспроизводится_____

- Код проверки _____ означает неисправность.
- При нажатии кнопки выбора вида функции, можно проверить другие неисправности
- При отсутствии неисправностей воспроизводится_____



* Содержание кодов проверки и меры по их исправлению

Код проверки	Содержание проверки	Диагностика неисправностей	Меры по устранению неполадок
E r r - b E	Неисправность кнопки «выбора» (кнопка выбора постоянно находится в нажатом состоянии)	Приостановка продажи какого-то товара	Нажмите кнопку «выбора»
E r r - C 1 E r r - C 2	Застревание стакана в канале выдачи в левой коробке для стаканов	продажа возможна продажа возможна	1.Возможность продажи при некоторых неисправностях 2.Вытащите застрявший стакан 3.Проводите проверку выдачи стакана, нажимая кнопку «проверки выдачи стаканов»Если на индикаторе воспроизводится C1, C2 одновременно, продажа невозможна
E r r - E 2	Застревание сдачи (застревание сдачи при возврате монеты)	продажа возможна	Извлеките застрявшую монету (см.стр.31)
E r r - E 3	Неисправности в монетоприемнике (застревание дефектной монеты в монетоприемнике)	продажа возможна	Извлеките дефектную монету из монетоприемника (см.стр.31)
E r r - E 8	Неисправность рычага возврата монеты (рычаг возврата монеты не возвращается на место)	продажа возможна	Поверните рычаг возврата монеты
E r r - b U	Неисправность в купюроприемнике	возможность продажа	Проверьте коробку для купюр (коробка для купюр открыта или полностью наполнена)
E r r - d c	Неисправность в электросети	продажа возможна	Неисправность в электросети
E r r - F 1	Неисправность в установке данных	продажа возможна	1.Выключите автомат из электросети и снова 2.включите Установите заново программный пульт

ТОРГОВЫЙ АВТОМАТ САМУРАИ



✳ Приложение

Лампа проверки	содержание проверки	диагностика неисправностей	меры по устранению неполадок
Отсутствие стаканов	Отсутствие стаканов в коробке для стаканов		Загрузите стаканы в коробку для стаканов
Отсутствие воды	Отсутствие воды в водяном баке	Заполните водяной бак водой	Нажмите на программном пульте кнопку повторной подачи воды / работы насоса. (В данной модели нет насоса)
Отсутствие банок с напитками	Отсутствие банок с напитками в желобе	Приостановка продажи какого-то вида баночного напитка	Проверьте баночные напитки, отсутствие которых показано на программном пульте. 1. (отсутствие банок №1)--- отсутствие банок с напитками в желобе 1 2.(отсутствие банок №2)--- отсутствие банок с напитками в желобе 2 3.Сливки (отсутствие банок № 3)---- отсутствие банок с напитками в желобе 3 4. Вода для кофе (отсутствие банок № 4)--- отсутствие банок с напитками в желобе 4
Недостаточная температура воды	Температура воды для продаваемых напитков ниже, чем положено	Подождите пока температура воды не будет достаточной	Проверьте подачу воды в бак с горячей водой
Неисправность в денежном механизме	Монетоприемник или купюроприемник		Проверьте код неисправности, указанный выше
Неисправность системы	При неисправности сенсора лампа начинает мигать	Приостановка продажи какого-то напитка	Температура горячей воды банок с напитками Освещение люминисцентной лампой

Программный пульт – меню «возврат монет»

Нажмите кнопку «выбора меню». Дождитесь пока не замигает лампочка «возврата монет» на программном пульте.

(3 раза). На индикаторе воспроизводится_____

Выбор вида функций

1. При каждом нажатии кнопки «выбора вида функции» монеты возвращаются по указанному порядку. После установки возврата желаемой монеты, при нажатии кнопки один раз (увеличение / уменьшение) монеты возвращаются согласно их установлению.
2. В процессе возврата монет, если нажать кнопку «увеличения / уменьшения» еще раз, возврат монеты прекращается. В процессе ожидания возврата монет или в процессе возврата монет, если нажать кнопку «выбора вида функции», на индикаторе воспроизводится достоинство монеты.
3. Во время вызова монет из коробки для монет, нажмите еще один раз кнопку «увеличения /уменьшения»



Программный пульт-меню «установка цены»

Нажмите кнопку «выбора меню» пока не загорится лампочка «установки цены» на программном пульте
На индикаторе воспроизводится_____

1. При установке цены товара в 300 вон

Нажмите кнопку «выбора вида функции» (1 раз)

на индикаторе воспроизводится_____ и мигает цифра для суммы в 1000 вон.

Нажмите еще раз кнопку «выбора вида функции» (2 раза)

На индикаторе воспроизводится_____ и мигает цифра для суммы в 100 вон.

Нажмите два раза кнопку.

На индикаторе воспроизводится_____ цифра для суммы в 100 переходит в 1 и мигает.

Нажмите два раза кнопку «увеличение»

На индикаторе воспроизводится_____, цифра для суммы в 100 переходит в 3 и мигает. Нажмите кнопку «выбора» для установки цены в 300 вон.

2. При установке другой цены

После выбора денежной единицы кнопкой «выбора вида функции», наберите сумму с помощью кнопки «увеличение / уменьшение» по каждой единице.

При этом загорятся все лампочки «выбора», на которых установлены цены.

Нажмите все кнопки «выбора», которые будут установлены.

Зажигаются все лампочки кнопки «выбора», цена устанавливается

* При проверке установленной цены

При нажатии кнопки «выбора» на индикаторе воспроизводится установленная цена.

* Бесплатная продажа

При желании осуществлять бесплатную продажу (цена продажи – 0), установите цену товара_____

■ подробности и консультации в сервис-центре или по телефону 080-950-3366 (звонок бесплатный)



программный пульт / меню установки ингредиента.

Нажимайте кнопку выбора меню до тех пор, пока не загорится индикаторная лампа для установки ингредиента(5 раз)

На индикаторе суммы воспроизводится_____

Установка количества ингредиента для обычного кофе с молоком и обычного кофе с сахаром.

1. Нажмите кнопку «выбора» для обычного кофе с молоком и обычного кофе с сахаром
Возможность выбора еще одинакового вида товара (например: обычное кофе со сливками, обычный черный кофе)
При нажатии кнопки «выбора вида» на индикаторе воспроизводится_____
Цифра 30 означает время в секундах, требующееся для подачи кофе
Нажмите кнопку «увеличения /уменьшения»
 2. Нажмите кнопку «выбора вида» (1 раз)
На индикаторе воспроизводится_____
означает время в секундах, требующееся для подачи сахара для кофе со сливками
Нажмите кнопку «увеличения /уменьшения»
 3. нажмите кнопку «выбора вида» (3 раза)
На индикаторе воспроизводится_____

Цифра 32 означает время в секундах, требующееся для подачи сливки для кофе со сливками
Нажмите кнопку «увеличения /уменьшения»
Нажмите кнопку «выбора вида» (3 раз)
На индикаторе воспроизводится_____
 4. Цифра 35 означает время в секундах, требующееся для подачи воды для кофе со сливками
Нажмите кнопку «увеличения /уменьшения»
 5. Нажмите кнопку «выбора вида» (4 раза)
На индикаторе воспроизводится_____
Установите слабое кофе и высококачественное кофе тем же способом, указанным выше
кофе
сахар
сливки
€вода
- * Цифры меняются быстрее при нажатии кнопки «увеличения/уменьшения» в течение 1-2 сек.

Примечание



установке количества ингредиента, если нажать кнопку «увеличение/уменьшение» одновременно, тогда количество ингредиента выбранного товара возвращается к стандартной установке.



Установка количества ингредиентов для чая

1. Когда _____ воспроизводится на индикаторе, нажмите кнопку для чая.
 Зажигается лампочка кнопка «выбора»
 При нажатии кнопки «выбора вида» на индикаторе воспроизводится _____
 Цифра 19 означает время в секундах, требующееся для подачи ингредиента для чая.
 Нажмите кнопку «увеличения /уменьшения»
 Нажмите кнопку «выбора вида» (1 раз)
2. На индикаторе воспроизводится _____
 Цифра 45 означает время в секундах, требующееся для подачи воды для чая.
 Нажмите кнопку «увеличения /уменьшения»
 Нажмите кнопку «выбора вида» (2 раза)
 На индикаторе воспроизводится _____
 Установите тем же способом, указанным выше, для крепкого чая
3. диапазон установки количества ингредиента и стандартное количество выдачи
 Возможность разницы во вкусе от ингредиентов. Так как данные воспроизводятся по норме тестирования компании.

Ингредиент данные		Обычное кофе				слабое кофе				кофе «Оре»				американское кофе				чай		крепкий чай	
		кофе	сахар	сливки	воды	кофе	сахар	сливки	воды	кофе	сахар	сливки	воды	кофе	сахар	сливки	воды	сливки	воды	сливки	воды
Стандарт	время выдачи (сек)	3.0	2.2	3.2	3.5	2.4	2.2	1.7	3.5	3.0	3.2	3.7	4.3	3.5	3.2	3.5	4.3	1.9	4.5	2.5	4.5
	количество выдачи	2.2	5.5	8.5	8.0	1.8	5.5	4.5	80	2.2	8.3	9.5	90	2.8	8.3	9.0	90	16	90	20	90
Диапазон установки	максимум (сек)	0.1	0.1	0.1	0.1	0.1	0.1	0.1	0.1	0.1	0.1	0.1	0.1	0.1	0.1	0.1	0.1	0.1	0.1	0.1	0.1
	минимум (сек)	60	60	60	60	60	60	60	60	60	60	60	60	60	60	60	60	60	60	60	60

При установке количества ингредиента, если нажать кнопку «увеличение / уменьшение» одновременно количество ингредиента выбранного товара возвращается к стандарту.

Регулировка количества воды

Это – кран, с помощью которого вы самостоятельно регулируете количество воды. (при выпуске с завода, кран закрыт максимально)

Количество воды уменьшается, когда кран регулировки количества воды поворачивается вправо, и увеличивается, когда поворачивается влево.

Поверните кран регулировки воды в сторону увеличения.



Программный пульт – МЕНЮ

1. Стирание подсчета продажи

Нажмите (6 раз) кнопку «выбора» и дождитесь пока не загорится лампочка «установки функции» на программном пульте

На индикаторе мигает_____

При нажатии кнопки «увеличения / уменьшения» в течение больше 3 сек., тогда код на индикаторе перестает мигать и подсчет продажи стирается

2. Установка количества стаканов для непрерывной продажи

Нажмите кнопку «выбора вида» (1 раз)

На индикаторе воспроизводится_____ (количество стаканов для непрерывной продажи)

Цифра 00 означает, что нет ограничения количества стаканов для непрерывной продажи

При нажатии кнопки «увеличения / уменьшения» меняется возможное количество стаканов для непрерывной продажи.

При установке количества стаканов для непрерывной продажи в количестве 1, после продажи одного стакана, остальная сумма сразу же возвращается.

3. Установка автоматической промывки после определенного количества проданных стаканов.

После определенного количества проданных стаканов, автоматически промывается канал подачи напитков.

Нажмите кнопку «выбора вида» (2 раза)

На индикаторе воспроизводится_____ (автоматическая мойка после определенного количества проданных стаканов кофе)

Цифра 00 означает, что автоматическая промывка канала подачи кофе не производится.

При нажатии кнопки «увеличения / уменьшения» количество стаканов может измениться.

(единица – 10 стаканов, с 10-50 стаканов)

Нажмите кнопку «выбора вида» (3 раза)

На индикаторе воспроизводится_____ (автоматическая мойка после определенного количества проданных стаканов чая)

Цифра 00 означает, что автоматическая промывка канала подачи чая не производится.

При нажатии кнопки «увеличения / уменьшения» количество стаканов может измениться.

(единица – 10 стаканов, с 10-50 стаканов)

4. установка поддержки температуры продажи, предусмотренной санитарными нормами

После выбора напитка, когда до этого не было продажи определенное время, до его продажи пускается немного воды в канал выдачи, что обеспечивает температуру выбранного напитка для продажи.

Нажмите кнопку «выбора вида» (7 раз)

На индикаторе воспроизводится_____. (время для поддержки температуры горячих напитков в соответствии с санитарными нормами)

Цифра 00 означает, что не происходит поддержка температуры горячих напитков, предусмотренной санитарными нормами.

При нажатии кнопки «увеличения / уменьшения», время меняется (от 10-30 минут, единица времени – 10 минут)

Указанное время означает время управления поддержки температуры продаваемых товаров в соответствии с санитарными нормами.

Интервал времени может меняться, когда происходит резкая смена температуры летом или зимой.



5. становка экономии электроэнергии для люминесцентной лампы.

Люминесцентная лампа автоматически выключается при ярком освещении. (экономия электричества)
трегулируйте включение и выключение люминесцентной лампы в зависимости от степени освещенности вокруг

Нажмите кнопку «выбора вида» (5 раз)

На индикаторе воспроизводится_____

При нажатии кнопки «увеличение/уменьшение» цифра меняется (00-09)

Цифра 00 означает, что люминесцентная лампа включается несмотря на освещение вокруг автомата.

Чем выше цифра, тем люминесцентная лампа выключается позднее (утром) и включается раньше (вечером)

6. Регулировка температуры продаваемых горячих напитков.

Регулировка самой низкой температуры для продаваемых горячих напитков.

Нажмите кнопку «выбора вида» (6 раз)

На индикаторе воспроизводится_____

При нажатии кнопки «увеличение/уменьшение» цифра меняется (01-09)

Чем выше цифра, тем температура продаваемых товаров становится выше.

Так как изменение стандартной температуры продажи влияет на количество стаканов для непрерывной продажи и на температуру напитков, не меняйте этот стандарт, кроме специальных случаев, например при сильном холоде.

7. стандарт температуры продаж баночных напитков.

Регулировка максимально высокой температуры для прохладительных напитков.

Нажмите кнопку «выбора вида» 7 раз.

На индикаторе воспроизводится_____

При нажатии кнопки «увеличение/уменьшение» цифра меняется (01-09)

Чем выше цифра, тем масимально высокая температура продаваемых напитков становится выше.

8. выбор прохладительных и горячих напитков

Нажмите один раз кнопку «выбора вида».

На индикаторе воспроизводится_____

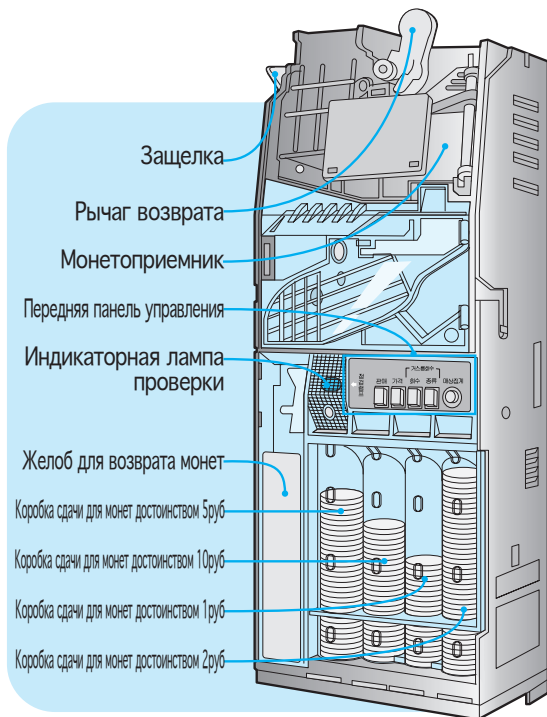
означает, что баночный напиток - прохладительный

при нажатии кнопки «увеличения / уменьшения», _____ меняется на _____(изменение с прохладительного напитка на горячий)

При нажатии кнопки «увеличения / уменьшения» продажа меняется на горячие напитки.



Монетный механизм



ХАРАКТЕРИСТИКИ МОНЕТНОГО МЕХАНИЗМА

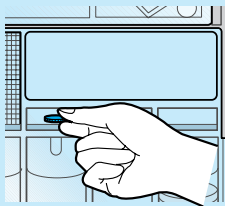
МОДЕЛЬ	SCM-S400
МЕТОД ОПЛАТЫ	ОПУСКАНИЕ МОНЕТЫ
МАКСИМАЛЬНЫЙ ВВОД	1 руб - 60 руб (В случае купюроприёмника)
МОНЕТА	4 вида : 1 руб, 2 руб, 5 руб, 10 руб, 50 руб
ДИАПАЗОН УСТАНОВКИ	1 руб - МАКСИМАЛЬНЫЙ ВВОД
ЦЕНЫ	МОЖНО УСТАНОВИТЬ ДО 20
КОЛИЧЕСТВО	КОЛОНОК
УСТАНОВЛИВАЕМЫХ ЦЕН	1руб :75 шт.
ЕМКОСТЬ ДЛЯ МОНЕТ (ЕМКОСТЬКОРОБКИ МОНЕТ ДЛЯ СДАЧИ)	2руб :70 шт.
	5руб :60 шт.
	УКАЗЫВАЕТСЯ ТИП МОНЕТЫ, ВОЗМОЖНО АВТОМАТИЧЕСКОЕ ОТКЛЮЧЕНИЕ
ВЫЗОВ СДАЧИ ПОСЧЕТ ПРОДАЖ	ИМЕЕТСЯ ВОЗМОЖНОСТЬ ПОДК- ЛЮЧИТЬ ИНДИКАТОР ТЕКУЩЕЙ
ВЕЛИЧИНЫ СЕРИИ KD	
ПИТАНИЕ	DC 24V, DC 12V, DC 5V
ВЫХОДНЫЕ КОНТАКТЫ	MOLEX -5569-20A1
МАССА	2,1 кг



Загрузка монет для сдачи

Загрузите монеты в коробку для сдачи

- Перед началом продажи загрузите в коробку для сдачи не менее 20 монет, для того, чтобы предотвратить невыполнение сдачи.

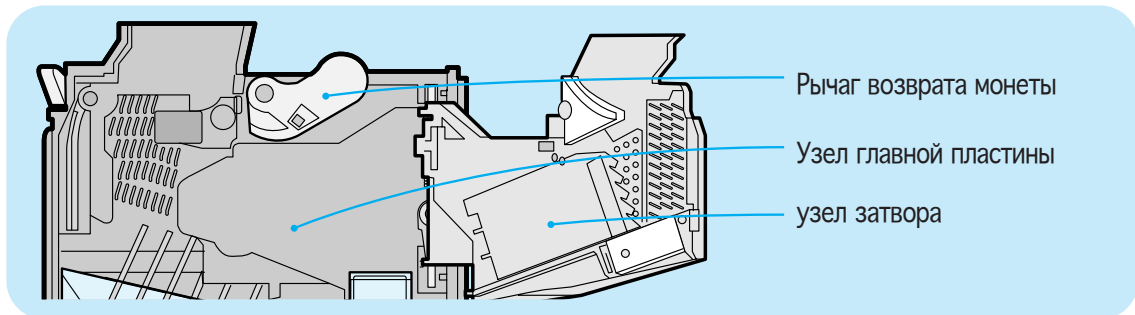


Примечание

Перед началом продажи или, когда загорается индикаторная лампа «нет монет для сдачи» загрузите достаточное количество монет для сдачи.

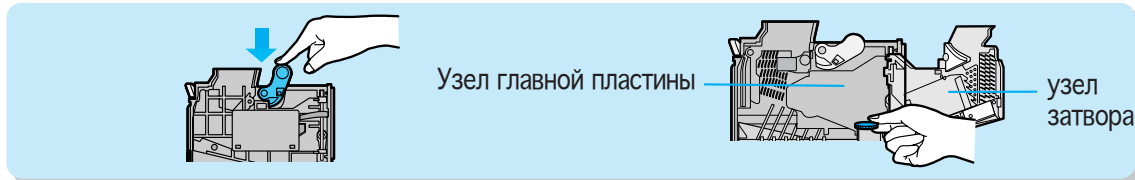


Как извлечь застрявшую монету



Если монета застряла на главной пластине

- 1 Нажмите рычаг возврата монеты и откройте узел затвора.
- 2 Извлеките застрявшую внутри монету.



Если монета застряла в монетном механизме

<p>1 Поднимите защелку вверх.</p> 	<p>2 Извлеките из монетного механизма блок выбора монеты</p> <ul style="list-style-type: none"> • Поверните блок выбора монеты примерно на 90гр., а затем вытащите его в этом положении. 	<p>3 Извлеките блок выбора монеты из паза.</p> <ul style="list-style-type: none"> • поверните блок выбора монеты примерно на 20гр. Когда выступающая часть будет расположена горизонтально, поднимите блок вверх, а затем выдвиньте его вперед 
<p>4 Снимите прозрачную крышку А.</p> <ul style="list-style-type: none"> • Отверните винт, поднимите вверх левую сторону крышки, а затем выдвиньте правую сторону крышки из паза. 	<p>5 Снимите прозрачные крышки В и С.</p> <ul style="list-style-type: none"> • Отверните винт, сдвиньте прозрачную крышку В влево, поднимите верхнюю часть, затем выдвиньте ее из паза, а затем снимите прозрачную крышку С. 	<p>6 Извлеките застрявшую монету.</p> <ul style="list-style-type: none"> • После удаления монеты выполните сборку. 

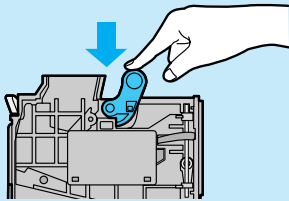
* Если вы точно соблюдаете порядок выполнения разборки, то легко выполните последующую сборку.



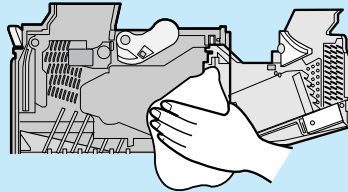
Чистка монетного механизма

Метод чистки монетного механизма

1 Нажмите на рычаг возврата монеты и откройте узел затвора.



2 Очистите затвор и главную пластину.
• Смочите кусок ткани нейтральным детергентом и удалите ею пыль и инородные материалы.



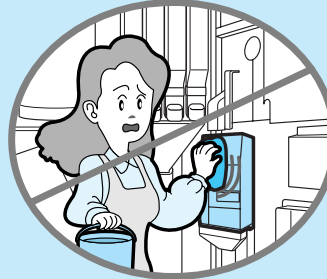
- Монетный механизм быстро загрязняется, так как на опускаемых в него монетах достаточно пыли и грязи. Поэтому выполняйте чистку монетного механизма не реже чем через каждые 2-3 месяца.
- Сильно загрязненный монетный механизм не может выполнять свои функции выбора монет.

Меры предосторожности при выполнении чистки

1 Для чистки машины запрещается использовать масло и химические реактивы.



2 В монетный механизм не должна попадать вода.



3 Не отворачивайте никаких винтов и болтов, расположенных в монетном механизме.



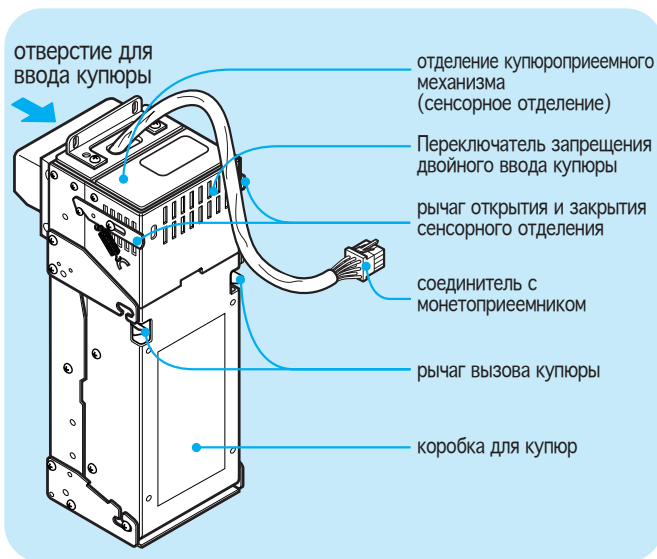
4 Не роняйте монетный механизм и не ударяйте по нему.





Купюроприёмник

Характеристики купюроприёмника



модель	SBV121AP
используемая купюра	
метод различения купюроприёмника	различение по магнитному методу, оптическому методу и методу распознавания купюры по поверхности.
процент	выше 95%
направление вводимой купюры	Четыре направления для ввода купюры (по длине купюры спереди и сзади)
функция временного сохранения	Сохранение одной штуки купюры (ESCROW)
возможное количество ввода (1 раз)	1~3штуки
объем коробки для купюр	200штук
ремя проверки купюр	Около 25сек
питание	DC2.5V(+/- 0.5%)
выходные контакты	JJST ESP 15 B, FLR 15 B
масса	2,3 кг

меры при ненормальной работе купюроприемника

При ненормальной работе купюроприемника проверьте его по порядку, указанному ниже, и примите меры по его исправлению.

Диагностика неисправностей	Меры по исправлению
Нормально ли электрическое питание?	ключите и снова включите питание.
В купюроприемнике есть питание?	Если выключена лампочка на отверстии ввода купюры, это означает, что коробка для купюр полна, во внутренней части приемника застряла купюра или нет питания в купюроприёмнике. При обратном возврате купюры из коробки для купюр и извлечении застрявшей купюры загорается лампочка. Если лампочка все равно не загорается, тогда это означает что нет питания в купюроприёмнике. В этом случае проверьте исправность автомата.
Точно ли все соединено?	Подсоедините соединители (коннектор) правильно.
Не открыты ли купюроприемник или коробка для купюр?	Закройте тщательно купюроприемник или коробку для купюр.
Не заполнена ли коробка для купюр?	Вытащите купюры из полной коробки для купюр.
Не грязны ли оптический сенсор или магнитический сенсор?	Очистите их.
Не грязны ли колесико и ремень?	Очистите их.
Полностью ли вы извлекли застрявшую купюру или другие вещи?	Извлеките их полностью.

* Если причина неполадки не найдена, обратитесь в сервис-центр.



Купюроприёмник

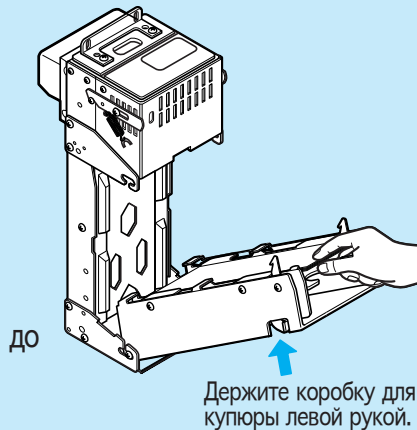
ВЫЗОВ КУПЮРЫ

1 потяните на себя коробку для купюр, одновременно нажимая рычаг вызова купюры вниз.

- держите коробку для купюры левой рукой.

2 вытащите купюры, как показано на рисунке.

3 закройте коробку для купюры полностью до появления звука, означающего закрытие.



Внимание

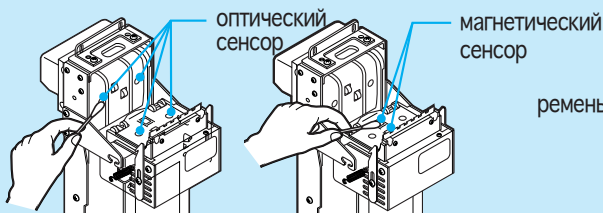
В этом купюроприемнике есть функция подсчета купюр. При наличии введенных купюр больше 200 штук, купюроприемник перестает работать. При открытии коробки для купюр, если купюры не извлечены, происходит заполнение коробки больше 200 штук. поэтому при каждом открывании коробки для купюр, обязательно вытаскивайте все купюры.

Чистка

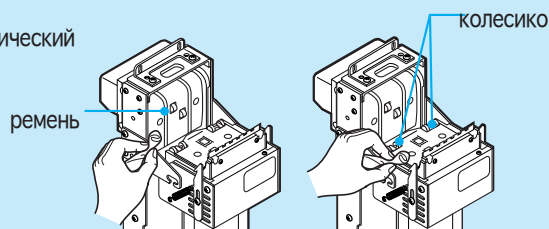
Купюроприёмник часто загрязняется от пыли от купюр, и грязных вещей. ак как при этом определенная функция различения купюры не имеет возможности выполнять свою функцию, купюроприёмник необходимо чистить раз в каждые 2 –4 недели или по мере необходимости. (срок чистки может меняться в зависимости от схемы автомата и его установки)

1 протрите магнитный сенсор (2 шт) и оптический сенсор (4 шт) ватным тампончиком, смоченным в спирте.

- * Удалите полностью приставший стальной порошок с магнетического сенсора.



2 протрите сухой тканью ремень и колесико, а также все остальные части.



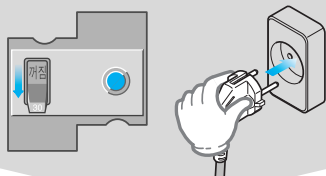
Внимание

- При чистке автомата категорически запрещено использовать нефть, бензин, бензол и т.д. (это может привести к сокращению срока работы купюроприёмника)



Чистка машины

Перед чисткой спустите вниз рычаг автоматического выключателя и вытащите вилку из розетки.



1 Водяной бак

- Ежедневно меняйте воду в водяном баке и промывайте его изнутри.



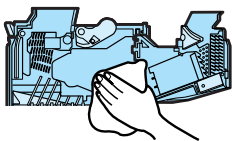
2 Сливной бак

- Ежедневно опорожняйте и промывайте водой сливной бак.



3 Внутренний пол

- Ежедневно протирайте внутренний пол влажной тканью.



Контейнер для ингредиента

Промывайте контейнер водой с нейтральным детергентом не реже одного раза в три месяца. После промывки тщательно высушите контейнер.



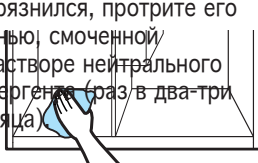
вентилятора

Вытащите фильтр раз в неделю. Промойте водой и поставьте обратно, полностью высушив его.



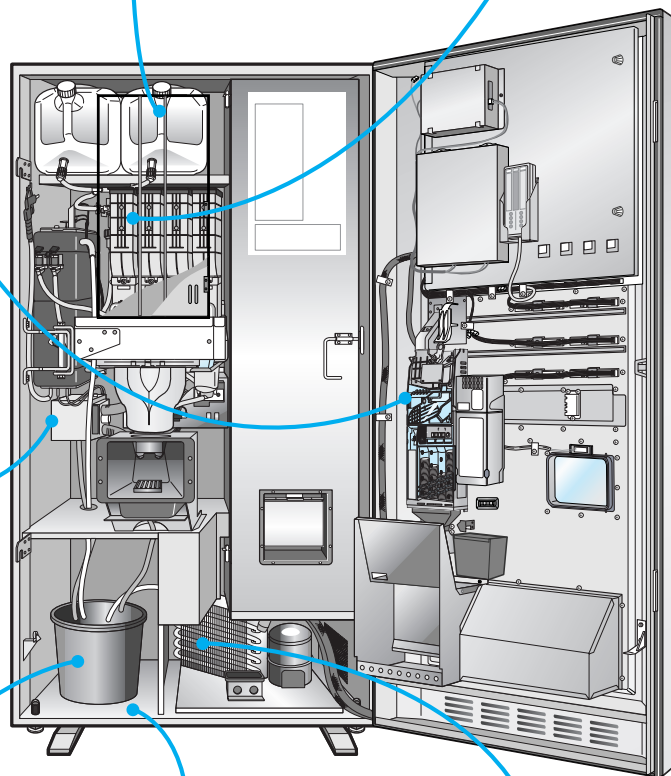
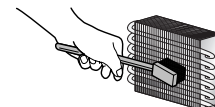
Монетный механизм

Протрите монетный механизм мягкой тканью. Если монетный механизм очень сильно загрязнился, протрите его тканью, смоченной в растворе нейтрального детергента раз в два-три месяца.



Охлаждающий блок

Раз в неделю протирайте охлаждающий блок тканью или щеткой.





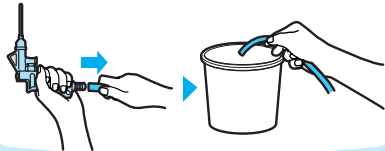
Желоб подачи ингредиентов

Протирайте желоб подачи ингредиентов водным раствором нейтрального детергента не реже одного раза в неделю. После полного высушивания установите желоб на место.

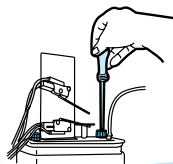


бак с горячей водой

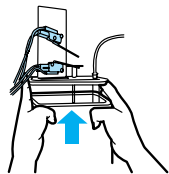
меняйте воду раз в 3 месяца
вытащите шланг из водяного пистолета и поставьте его в сливной бак.



вытащите винт отверткой

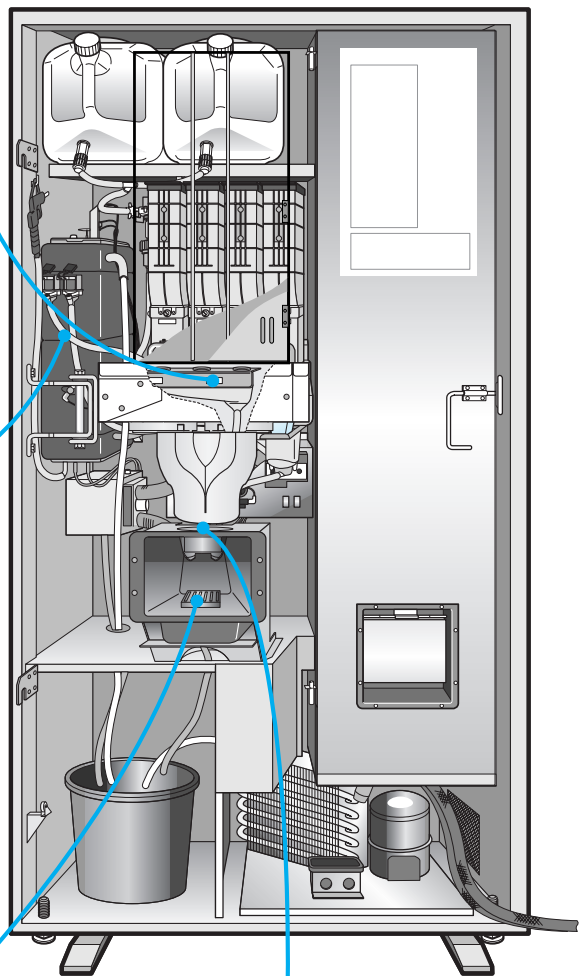
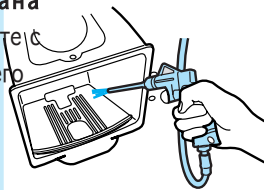


вытащите крышку бака с горячей водой и промойте внутреннюю часть бака водой.



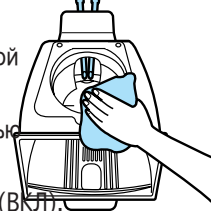
Окно вывода стакана

- Ежедневно промывайте с помощью промывающего пистолета с последующей протиркой сухой тканью.



Наконечник шланга выпуска чая

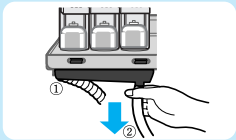
- Ежедневно очищайте наконечник шланга влажной тряпкой после промывки, выполняемой с помощью установки переключателя промывки в положение ON (Вкл).



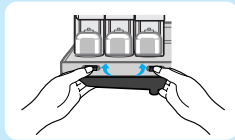


Разборка и чистка

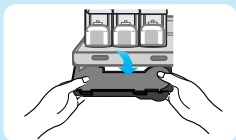
1. Выдвиньте вперед опорную раму



2. Потяните смесительную чашу вниз и отделите ее.



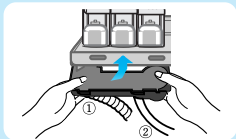
3. Откройте крышку смесительной чаши. Закройте крышку рукой и потяните вверх, как показано на рисунке.



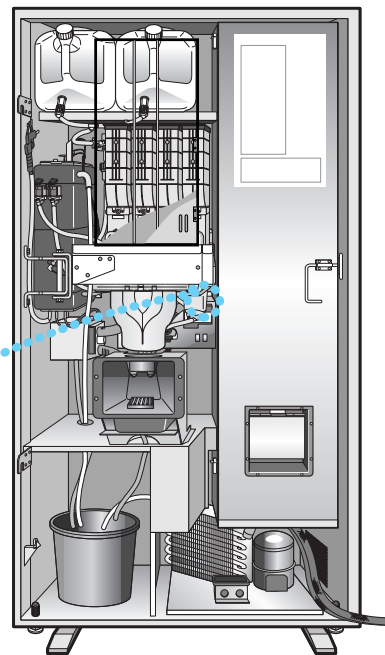
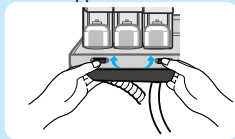
4. Отсоедините основание и нижние детали.



5. Протрите смесительную чашу и ее крышку, а затем высушите их. Используйте для этого воду и нейтральный моющее средство. Совместите резиновый новый вал с пазом в смесительной чаше, а затем вставьте так, чтобы крышка была надежно закрыта.

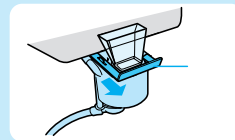


6. Соберите смесительную чашу, выполнив указанные выше операции.

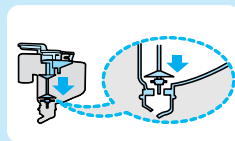
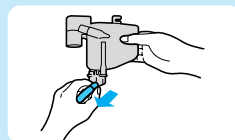
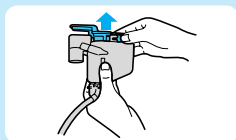
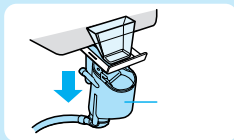


Смесительная чаша ингредиента (кофе)

1. После этого отделите смесительную чашу



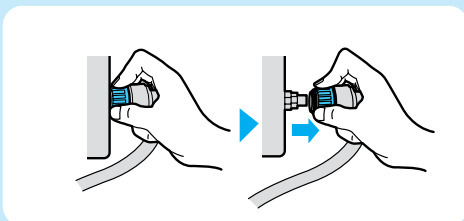
2. чашу вниз и



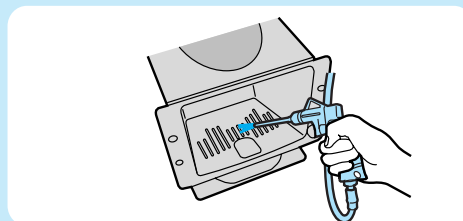


Смесительная чаша ингредиента (кофе)

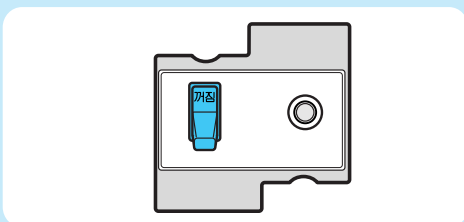
1 Отсоедините шланги, как указано на рисунке



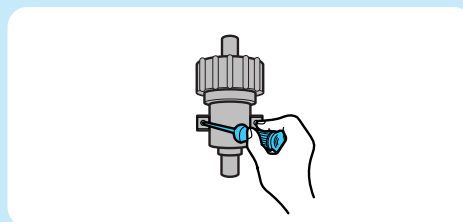
2 Нажав на кнопки, потяните вниз и вытащите переднюю стойку смесительной чаша ингредиента



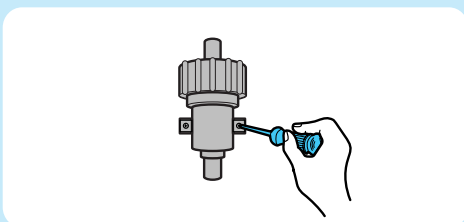
3 Вытащите заднюю стойку смесительной чаша .



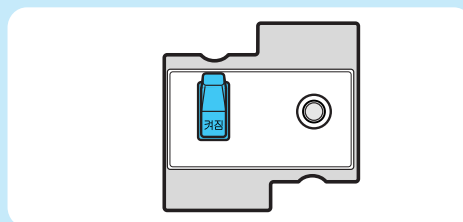
4 Промойте смесительную чашу теплой водой с нейтральным порошком.



5 Соединить шланги обратно с задней стойкой смесительной чаша



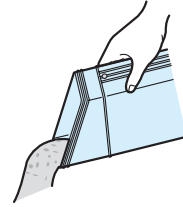
6 Вставьте на место до щелчка передней стойки.





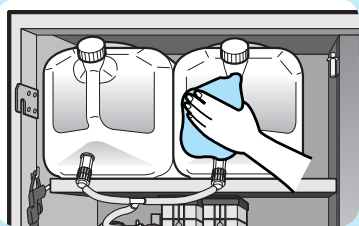
Подготовка к остановке на длительное время

Удалите оставшиеся ингредиенты.
Ингредиенты могут испортиться или затвердеть.

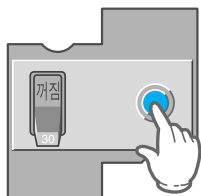


С помощью сухой ткани удалите остатки влаги со всех внутренних деталей машины. (Водяной бак, бак с горячей водой, сливной бак)

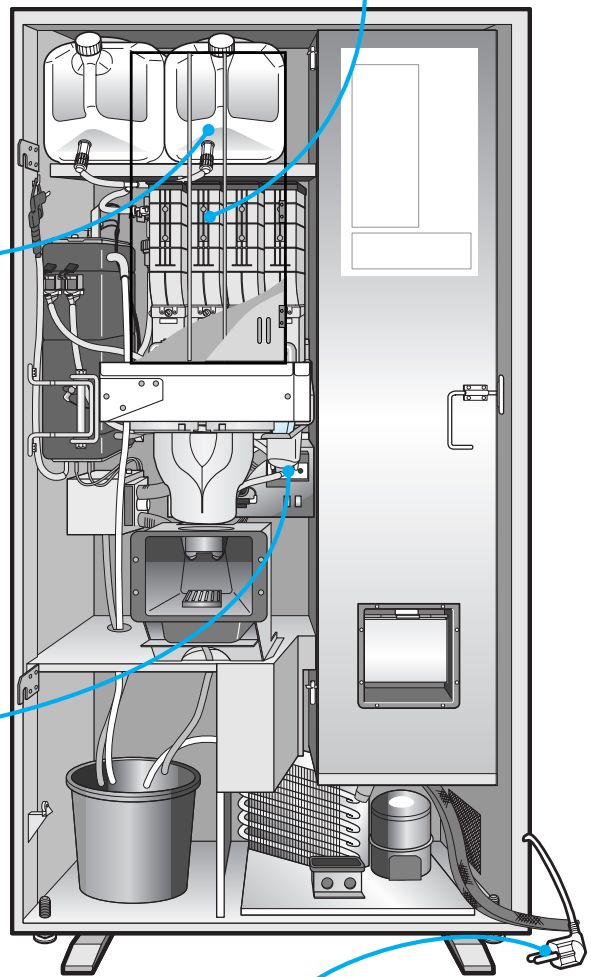
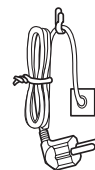
Замерзание влаги в зимнее время может привести к разрушению деталей машины.



Установите автоматический выключатель в положение OFF (ВЫКЛ).



Смотайте и закрепите сетевой шнур и провод заземления.

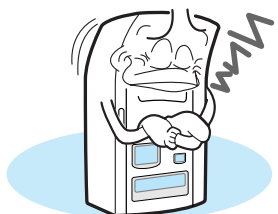




Проверки

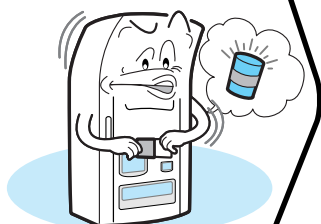
выполняемые перед тем как обратиться за помощью к дилеру

Машина совсем не работает.



- | | |
|--|--|
| <ul style="list-style-type: none"> ❶ Есть ли электричество в сети? ❷ Проверьте, не отошла ли вилка сетевого шнура от розетки. ❸ е установлен ли автоматический выключатель в положение OFF (ВЫКЛ)? ❹ Не порван ли плавкий предохранитель? ❺ Не установлен ли переключатель питания в положении OFF? | <ul style="list-style-type: none"> ❶ после подачи электричества в сеть, подсоедините еще раз.(см.стр.7) Проверьте напряжение в электросети. ❷ Вставьте вилку в розетку AC 220 В. ❸ Поставьте рычаг автоматического выключателя в положение ON ❹ Замените плавкий предохранитель на новый. ❺ Включите переключатель питания в положение ON |
|--|--|

Стакан не выходит



- | | |
|--|---|
| <ul style="list-style-type: none"> ❶ Не застрял ли стакан в выходном отверстии для стаканов?
Не закончились ли стаканы? ❷ Не деформированы ли стаканы или их размеры не соответствуют стандарту? | <ul style="list-style-type: none"> ❶ Проверьте соответствие канала подачи стаканов с каждой колонкой стаканов. Проверьте, не застрял ли стакан в выходном отверстии. ❷ нажмите кнопку «проверки стаканов» после загрузки стаканов. Проверьте, имеются ли в машине стаканы.

извлеките деформированные стаканы и используйте стаканы по стандарту (см.стр.14)
- Проверьте, не деформированы ли стаканы, и соответствуют ли их размеры норме. |
|--|---|

Не включается люминесцентная лампа.



- | | |
|---|--|
| <ul style="list-style-type: none"> ❶ не загрязнился ли монетный механизм? ❷ не застряла ли монета в монетном механизме? ❸ не горит ли индикатор 'продажи нет'? | <ul style="list-style-type: none"> ❶ Очистите монетный механизм (см. стр. 32) ❷ Извлеките застрявшую монету. ❸ См. условия «продажи нет» ниже |
|---|--|

Горит индикатор 'продажи нет'.



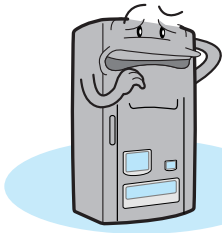
- | | |
|---|--|
| <ul style="list-style-type: none"> ❶ поднялась ли температура воды в баке для горячей воды до нужного уровня? ❷ есть ли вода в баке с горячей водой? ❸ не закончились ли все стаканы? ❹ не проданы ли все баночные напитки? | <ul style="list-style-type: none"> ❶ подождите пока температура воды не поднимется. ❷ Залейте воду в бак с горячей водой. ❸ Загрузите стаканы в коробку для стаканов. ❹ Загрузите банки с напитками в желоб. |
|---|--|



Проверки

выполняемые перед тем как обратиться за помощью к дилеру

Машина совсем не работает.



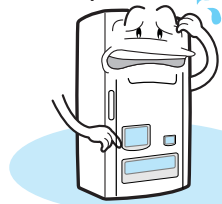
- | | |
|--|--|
| <ul style="list-style-type: none"> ❶ Есть ли электричество в сети? ❷ Проверьте напряжение в электросети. ❸ не установлен ли автоматический выключатель в положение OFF (ВЫКЛ)? ❹ Не порван ли плавкий предохранитель? ❺ Не установлен ли переключатель питания в положении OFF? | <ul style="list-style-type: none"> ❶ после подачи электричества в сеть, подсоедините еще раз.(см.стр.7) ❷ Проверьте, не отошла ли вилка сетевого шнура от розетки. Вставьте вилку в розетку АС 220В. ❸ Поставьте рычаг автоматического выключателя в положение ON.(см.стр.7) ❹ Замените плавкий предохранитель на новый(см.стр.8) ❺ Включите переключатель питания в положение ON |
|--|--|

Не включается люминесцентная лампа.



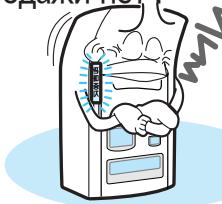
- | | |
|---|---|
| <ul style="list-style-type: none"> ❶ не установлен ли переключатель люминесцентной лампы в положение OFF (ВЫКЛ)? ❷ Поставьте переключатель в положение ВКЛ/ | <ul style="list-style-type: none"> ❶ Замените лампу на новую(см.стр.20) ❷ Проверьте, не истек ли срок службы люминесцентной лампы.(см.стр.20) |
|---|---|

Не включается люминесцентная лампа.



- | | |
|---|--|
| <ul style="list-style-type: none"> ❶ не загрязнился ли монетный механизм? ❷ не застряла ли монета в монетном механизме? ❸ не горит ли индикатор 'продажи нет'? | <ul style="list-style-type: none"> ❶ Очистите монетный механизм (см. стр. 32) ❷ Извлеките застрявшую монету. ❸ См. условия «продажи нет» ниже |
|---|--|

Горит индикатор 'продажи нет'



- | | |
|---|--|
| <ul style="list-style-type: none"> ❶ поднялась ли температура воды в баке для горячей воды до нужного уровня? ❷ есть ли вода в баке с горячей водой? ❸ не закончились ли все стаканы? ❹ не проданы ли все баночные напитки? | <ul style="list-style-type: none"> ❶ подождите пока температура воды не поднимется. ❷ Залейте воду в бак с горячей водой. ❸ Загрузите стаканы в коробку для стаканов. ❹ Загрузите банки с напитками в желоб. |
|---|--|



MEMO



MEMO

A large, empty rectangular box with rounded corners and a blue border, intended for writing a memo.



